



Public information of Taiki  
広報

# たいき

2012 **4** No.86



3月26日 第5回美し国三重市町対抗駅伝大会に出場した大紀町選手団の皆さんに感謝状が贈られました。  
選手の皆さんご苦労さまでした。

**主な内容** 平成24年度当初予算／議会だより／町税・料金の納期と口座振替のご案内／大紀町奨学金制度のご案内／福祉医療費助成制度のご案内／ほか

# 平成24年度大紀町当初予算

## 一般会計に64億4,000万円

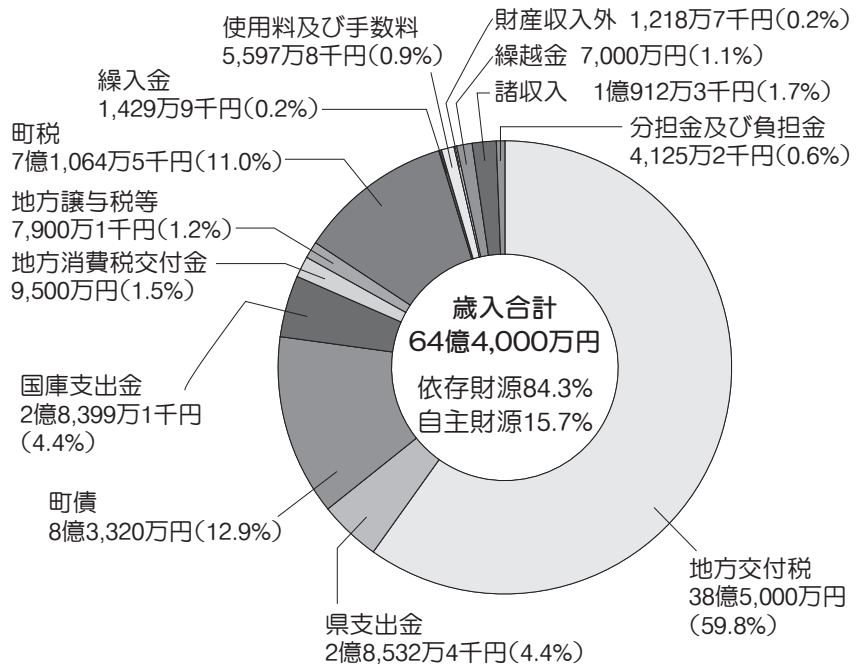
### 一般会計

地方公共団体の会計の中心をなすものであり、行政運営の基本的な経費を網羅して計上している会計です。

町税では、日本経済が依然として、景気低迷の足踏み状態に陥っており、子ども手当や高校授業料無料化による特定扶養控除等の廃止に伴いある程度の増収も見込まれますが、東日本大震災による寄付金控除や3

### 歳入

町税総額1.5%減



年ごとの評価替えによる家屋分固定資産税の減などにより、本年度の町税総額は前年度に比べ1,069万円減の7億1,064万4千円となり、税収確保には全力を注いでいく考えです。地方交付税につきましては、平成23年度の実績をかんがみ留保財源を配慮し、特別分を含め前年度比3.2%増の38億5,000万円、臨時財政対策債は、前年度比7.7%減の2億4,000万円となりました。町債では、土木施設整備事業及び防災施設等整備事業等、臨時財政対策債を含め、8億3,320万円となりました。

これらの町債については、地方交付税措置による財政支援の高い過疎債や合併特例債を基本に借入を行ない、財政負担への影響に最大限の配慮を払うなど歳入予算の編成に努めています。

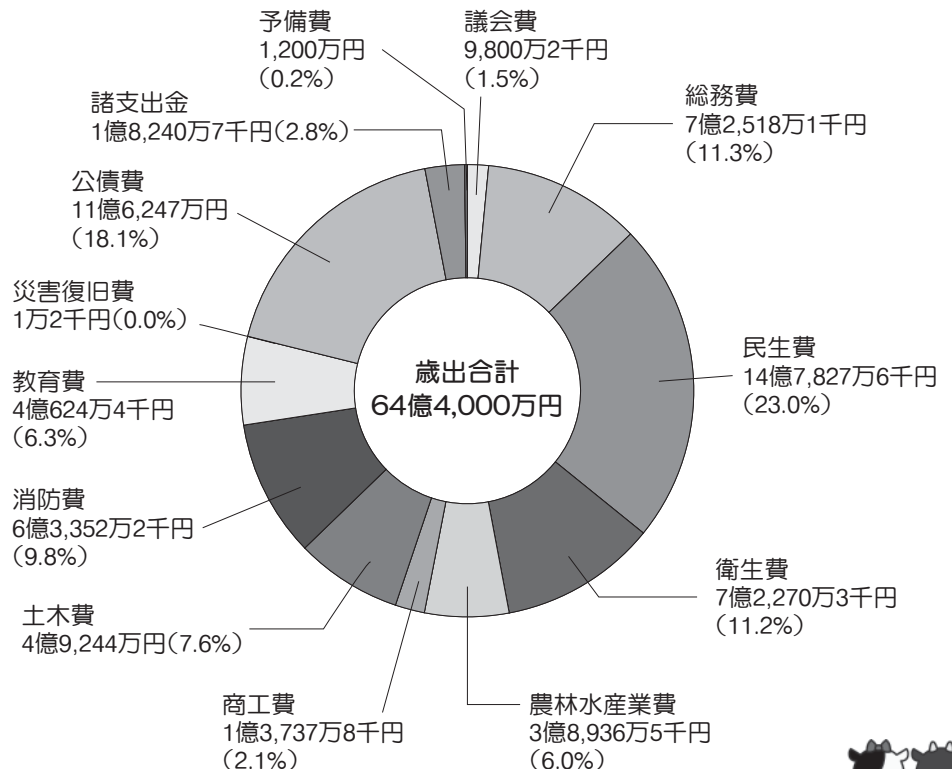
なお、平成24年度末の一般会計地方債現在高見込み額は、前年度と比較し、1億9,000万円余りの減で、96億1,900万円余りと見込んでいます。

### 歳出

限られた財源の効果的、効率的な活用

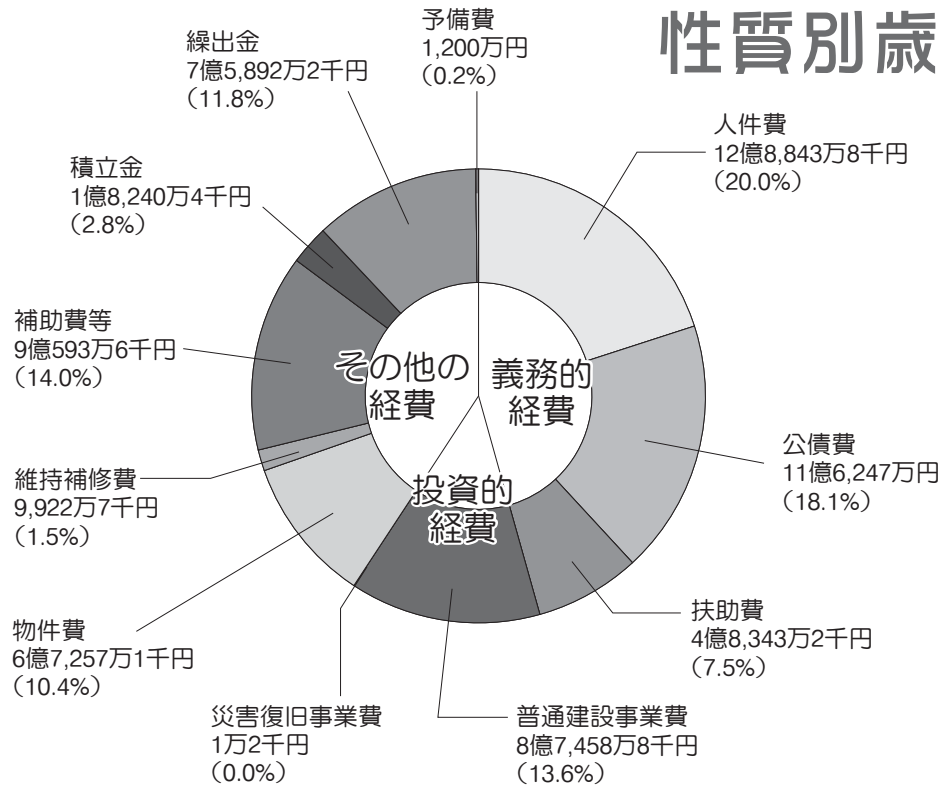
財政の健全化を基本として、引き続き行財政改革を着実に推進し、事業の見直しに努めるとともに町民の皆様方のご意見、ご要望等を的確にとらえ、優先性を

緊急性を考えながら、より一層の事業の選択に努め、限られた財源を効果的、効率的に活用し、重点的に予算を配分しました。





# 性質別歳出



## 平成24年度重点等事業

### ◆子ども・児童医療費助成事業

〈2, 238万7千円〉  
子育て支援策の一環として、県下でも初となる高校卒業までの3年間の医療費助成の上積みを図るとともに、9月からの県制度改正に合わせ12歳までの自己負担をなくし、安心できる子育てを応援します。

### ◆柏崎わかば保育園改修工事

〈647万円〉  
耐震補強工事並びに調理室の改修を行い、安心できる保育環境の整備を進めます。

### ◆つきいそ設置事業

〈1, 699万6千円〉  
イセエビなど根付魚類の資源保護のため漁場基盤整備として、自然石投入による「つきいそ事業」を引き続き実施します。

### ◆廃船処理事業補助金

〈500万円〉  
昨年より実施いたしております高潮、津波時の減災を目的とする廃船処理事業に伴う補助金について本年度も引き続き実施し、適正な処理に努めます。

### ◆道路橋梁新設改良事業

〈3億1, 322万円〉  
災害に強い安全で魅力あるまちづくりを目指し、国の交付金事業を活用し、道路整備や橋梁耐震補強の事業をすすめます。

### ◆防災行政無線戸別受信機設置事業

〈5, 775万円〉  
昨年より3カ年の計画で、町内各戸への防災行政無線戸別受信機の設置を進めています。

### ◆児童生徒給食費補助金

〈277万2千円〉  
給食関係では、徹底した衛生、栄養管理のもと、安心・安全な食の提供に努め、給食費では、子育て支援の一環として、児童生徒の給食費の1割程度の助成を行い保護者の家計負担を軽減します。

### ◆津波避難所等整備

〈1億1, 700万円〉  
昨年の東日本大震災により、改めて、「人の命は、何よりも大事」と痛感し、一刻も早く安全に避難できる施設として、錦地区に第2錦タワー及び栄町避難所等の整備を行います。

### ◆学校施設緊急地震放送設備改修

〈150万円〉  
地震発生時に子どもたちが迅速に避難できるよう各学校へ、緊急地震速報放送設備を設置します。

### ◆児童生徒給食費補助金

〈277万2千円〉  
給食関係では、徹底した衛生、栄養管理のもと、安心・安全な食の提供に努め、給食費では、子育て支援の一環として、児童生徒の給食費の1割程度の助成を行い保護者の家計負担を軽減します。



# 特別会計

予算名	本年度	前年度	伸び率
国民健康保険	14億2,320万円	14億4,900万円	△1.8%
介護保険	11億9,940万円	11億5,230万円	4.1%
簡易水道事業	6億5,100万円	6億4,180万円	1.4%
後期高齢者医療事業	2億9,680万円	2億6,420万円	12.3%
合 計	35億7,040万円	35億730万円	1.8%

## ■国民健康保険特別会計

大紀町の一人あたり医療費は県下の上位にランクされ、保険税の一人あたりの賦課額は、下位にランクされています。

国民健康保険加入者の減少により国民健康保険の基盤は益々弱くなってきました。

本年度は、国民健康保険財政調整基金から2,000万円を取崩していますが、今後も、保険事業の推進等により医療費の適正化を図り、効率的な保険事業を運営していきます。

## ■介護保険特別会計

主な内容は、要介護や要支援の認定者へのサービス提供のための事業費が11億1,308万円。以下、人件費を含む事務費や広域連合組合への負担金と介護予防のための地域支援事業費となっています。要支援、要介護の認定者数は、平成24年2月1日現在、722人であり、

そのうち589人の方が在宅や施設入所などのサービスを受給しています。

また、新年度より実施となります平成24年度から26年度までの3年間の第5期介護保険事業計画におきましても、要介護等の認定者数及びサービスの提供予測は高齢者人口の増加と比例して増加していくことが予測されており、65歳以上の住民の方で負担いただく介護保険料(基準額)も、県内では一番上げ幅が小さい600円アップで4,500円とさせていただきます。

今後は、高齢化が顕著となる当地域での施設介護の限界性も指摘されるなか、介護予防と在宅支援施策を柱として、地域住民とともに担う地域ケアを推進し、社会福祉協議会並びに民生委員児童委員協議会と連携して、一人住まいの高齢者の方々への安否確認、配食弁当事業の充実を含めた訪問事業にも力を入れたいと考えています。

## ■簡易水道事業特別会計

国庫補助事業では、阿曾地区の簡易水道統合整備事業により、基幹的施設の整備を行い、阿曾給水区域の安定給水を目指します。

町単独事業では、野添地区の県道バイパス工事に伴う水道管の移設工事並びに、崎地区の新またに橋水道管移設工事を計画しています。

また、災害発生時に備え配備された給水車を保管するため、用地購入とともに敷地造成・車庫兼水道倉庫を整備します。

## ■後期高齢者医療事業特別会計

後期高齢者医療事業にかかる保険料の賦課や医療の給付は、三重県後期高齢者医療広域連合で行い、町では保険料の収納と各種手続きの受け付けが主な業務となっています。

後期高齢者医療加入者の増加とともに、医療費は年々増加しています。

本年度は保険料改定の年であり、増加する医療費に対応するため、保険料率等が改定されました。

基準の所得割合が現行の6.83%から7.55%へ、均等割額が年額3万6,800円から3万9,120円へ改定され、本年度の歳入の保険料は、6,570万円を見込んでおり、前年比 約3.7%増となっています。

歳出では、広域連合への納付金が2億7,980万円で、前年対比 約10.7%の増となっています。

納付金が94.3%を占めており、残りは人件費及び電算関係などの事務経費が主なものです。

平成24年度も、健康審査など保健事業を継続し、高齢者の方が安心して健やかに暮らしていただくよう健康増進を推進していきます。





# 議会だより

議会事務局 Tel86-2248



大紀町議会副議長 山添 英機



大紀町議会議長 大西 満徳

## 第1回定例会

平成24年第1回大紀町議会定例会を、3月8日から26日までの19日間の会期で開きました。

議会の役員改選では、議長に大西満徳議員、副議長に山添英機議員が選出されたほか、各常任委員、議会運営委員が選任されるなど、議会の新体制が整いました。

また、平成24年度予算や平成23年度補正予算、条例制定などを審議しました。

## 議長・副議長就任あいさつ

町民の皆様には、日頃より、町議会活動にご理解とご協力を賜り、心から厚く感謝申し上げます。

私たちは、第1回定例会におきまして、議員各位のご推挙を得て、議長、副議長に就任いたしました。誠に光栄でありますと同時に、その職務の重大さに身の引き締まる思いであります。微力ではございますが、公平・中立な議会運営に心がけ、町政発展のために誠心誠意努めてまいる決意でございます。

さて、我が国の経済は、東日本大震災の影響による停滞から回復の途上にありましたが、欧州の財政危機に端を発する世界的な金融不安の影響により、円高の長期化の懸念が深まるなど、依然不透明な状況が続いています。

このような中、地方財政を取り巻く環境は、依然として厳しいものがあり、本町においても、厳しい財政環境の中、防災・減災対策や大台厚生病院の存続問題、ごみ処理施設問題に対する対応等、課題が山積みしており、議会といたしましてもこれら解決すべき諸問題に対して積極的に対応して参りたいと存じます。そのために議会として、住民の声に的確に対応しながら、豊かで住みよい町となるよう皆様のご意見・ご要望を最大限、町政に反映させ、町民福祉の充実向上に、より一層努めて参ります。

町民の皆さまのなご一層のご支援、ご協力を賜りますようお願い申し上げます。就任のご挨拶とさせていただきます。

審議結果等は次のとおりです。

■平成24年度大紀町5会計

(一般会計・国民健康保険特別会計・介護保険特別会計・簡易水道事業特別会計・後期高齢者医療事業特別会計)予算

…すべて原案可決

■平成23年度大紀町5会計

(一般会計・国民健康保険特別会計・介護保険特別会計・簡易水道事業特別会計・後期高齢者医療事業特別会計)補正予算

…すべて原案可決

■専決処分の報告及び承認を求めることについて(三重県市町公平委員会共同設置規約の変更に関する協議に係る専決処分について)

…承認

三重県市町退職手当組合の解散に伴い、新団体である三重県自治会館組合において、新たに公平委員会を選任する必要があるため専決処分としたものです。

■大紀町委員会の委員等の報酬及び費用弁償に関する条例の一部改正について

…原案可決

教育委員会委員の報酬及び監査委員の報酬を改める条例です。



■大紀町職員の給与に関する  
条例の一部改正について

…原案可決

2級の主事の職務を明確に  
するための条例改正です。

■大紀町税条例の一部改正に  
ついて

…原案可決

地方税法の一部改正による  
町たばこ税の税率の改正及び  
東日本大震災の復興財源とし  
て、平成26年度から平成35年  
度までの個人住民税の均等割  
の税率が改正されたことに伴  
う条例改正です。

■大紀町福祉医療費助成条例  
の一部改正について

…原案可決

児童福祉推進と子育て支援  
の一環として、児童並びに子  
ども医療費の対象範囲を拡大  
することに伴う条例改正です。

■大紀町国民健康保険税条例  
の一部改正について

…原案可決

国民健康保険法施行令並び  
に地方税法施行令の改正に伴  
い、国民健康保険税の賦課限  
度額を国の基準と同水準に改  
訂するための条例改正です。

■大紀町介護保険条例の一部  
改正について

…原案可決

第5期介護保険事業計画に  
基づき平成24年度から平成26  
年度までの介護保険料につい  
て定めるための条例改正です。

■大紀町営住宅管理条例の一  
部改正について

…原案可決

公営住宅法の一部改正に伴  
い、大紀町公営住宅の適正な  
管理を行うための条例改正  
です。

■大紀町消防団員等公務災害  
補償条例の一部改正について

…原案可決

非常勤消防団員等に係る損  
害補償の基準を定める政令の  
一部改正に基づき条例を改正  
するものです。

■町道の路線認定について

…原案可決

栄町23号線と栄町24号線を  
町道として認定するものです。

■大紀町ふれあいの里指定管  
理者の指定について

…原案可決

大紀町商工会が指定されま

した。

■三重県市町退職手当組合の  
解散に関する協議について

…原案可決

三重県市町退職手当組合を  
解散することについての協議  
です。

■三重県市町職員退職手当組  
合の解散に伴う財産処分に関  
する協議について

…原案可決

三重県市町退職手当組合の  
解散に伴い、財産処分をする  
ための協議です。

■三重県市町公平委員会を共  
同設置する地方公共団体の数  
の減少に関する協議について

…原案可決

三重県市町退職手当組合の  
解散に伴い、共同設置する団  
体の数の減少に伴う協議です。

■三重県市町公平委員会共同  
設置規約の変更に関する協議  
について

…原案可決

三重県市町退職手当組合の  
解散に伴い、三重県自治会館  
組合から三重県市町総合事務  
組合へ名称を変更するための

協議です。

■三重県自治会館組合の共同  
処理する事務の変更及び三重  
県自治会館組合規約の変更に  
関する協議について

…原案可決

三重県市町退職手当組合の  
解散に伴い、三重県市町総合  
事務組合にその事務を承継さ  
せるための協議です。

■紀勢地区広域消防組合規約  
の一部変更に関する協議につ  
いて

…原案可決

紀勢地区広域消防組合の共  
同処理する事務の変更に伴う  
協議です。

■わたらい老人福祉施設組合  
規約の一部変更に関する協議  
について

…原案可決

平成24年4月1日より、わ  
たらい老人福祉施設組合わた  
らい緑清苑に、指定地域密着  
型介護老人福祉施設を開設す  
ることに伴う協議です。

■教育委員会委員の任命につ  
き同意を求めることについて  
教育委員会委員は山本洋

充さん(崎)に決まりました。

■監査委員の選任につき同意  
を求めることについて

議会から選出される監査委  
員は、中世古弘議員に決まり  
ました。

■人権擁護委員の推薦につき  
意見を求めることについて  
人権擁護委員は山崎晃さん  
(崎)に決まりました。

■農業委員会委員の推薦につ  
いて

農業委員会委員は次の方々  
に決まりました。

・山添英機さん(崎)  
・藤原正幸さん(崎)  
・瀬古勇雄さん(金輪)  
・中村直幸さん(大内山)

■次のとおり9名の議員が一  
般質問を行いました。

大東政司議員

①ごみ処理施設(RDF)につ  
いて

②大台厚生病院について

③大紀町の産業振興について





**小倉嘉治議員**

- ①観光資源を生かした観光事業について
- ②今後値上げが予想される電気料金について

**藤原正幸議員**

- ①空き家対策について
- ②集落営農について
- ③安心安全について

**中世古弘議員**

- ①津波対策として錦地区の避難所・避難道路の整備について
- ②学童保育について

**平見順一議員**

- ①災害復旧について
- ②高齢化社会&Cバスについて

**瀬古伸一議員**

- ①町道の維持管理と改良事業について
- ②台風12号の災害復旧状況について
- ③町内防災無線の室内受信機の取り付け状況について

**谷口宏嗣議員**

- ①減災事業の具体的な考えを聞く

- ②避難場所・避難階段の数と、錦の職員の数では、特に夜間に対応出来ないと思うが

**山川和基議員**

- ①切捨てになっている間伐材の資源化について
- ②公共施設の省エネルギーについて

**出馬益子議員**

- ①護保険について
- ②職員の待遇について

**大紀町議会新役員構成**

**◆総務財政常任委員会**

- |      |      |
|------|------|
| 委員長  | 藤原正幸 |
| 副委員長 | 大東政司 |
| 委員   | 柏木昭久 |
|      | 小倉嘉治 |
|      | 谷口宏嗣 |
|      | 大西満穂 |

**◆教育民生常任委員会**

- |      |      |
|------|------|
| 委員長  | 平見順一 |
| 副委員長 | 瀬古伸一 |
| 委員   | 筒井健治 |
|      | 山添英機 |
|      | 出馬益子 |

**◆産業建設常任委員会**

- |      |      |
|------|------|
| 委員長  | 出口真吾 |
| 副委員長 | 北出幸一 |

**委員**

- |      |      |     |
|------|------|-----|
| 山川和基 | 中世古弘 | 元坂明 |
|------|------|-----|

**◆議会運営委員会**

- |      |      |
|------|------|
| 委員長  | 谷口宏嗣 |
| 副委員長 | 平見順一 |
| 委員   | 山川和基 |
|      | 中世古弘 |
|      | 大東政司 |
|      | 山添英機 |

**◆度会広域連合議会議員**

- |      |      |
|------|------|
| 藤原正幸 | 平見順一 |
|------|------|

**◆荷坂やすらぎ苑組合議会議員**

- |      |      |      |      |      |
|------|------|------|------|------|
| 山川和基 | 中世古弘 | 山添英機 | 出馬益子 | 大西満穂 |
|------|------|------|------|------|

**◆香肌奥伊勢資源化広域連合議会議員**

- |      |     |      |
|------|-----|------|
| 出口真吾 | 元坂明 | 大東政司 |
|------|-----|------|

**◆伊勢地域農業共済事務組合議会議員**

- |      |      |
|------|------|
| 筒井健治 | 小倉嘉治 |
|------|------|

**◆わたらい老人福祉施設組合議会議員**

- |      |
|------|
| 大東政司 |
|------|

**◆紀勢地区広域消防組合議会議員**

- |      |      |
|------|------|
| 北出幸一 | 谷口宏嗣 |
|------|------|

**◆奥伊勢広域行政組合議会議員**

- |      |      |     |
|------|------|-----|
| 柏木昭久 | 瀬古伸一 | 元坂明 |
|------|------|-----|

**産業建設常任委員会**

**委員会の視察**

2月29日(水)、産業建設常任委員会委員5人による、大内山酪農農業協同組合と畜産環境整備組合の視察が行われました。

この視察は、大内山酪農と畜産環境整備組合の概要と事務内容について詳細を把握するために実施されたもので、代表理事組合長はじめ事務局の説明に対して、活発な質疑応答が交わされました。

**全国町村議会議長会表彰**

山添英機議員が、全国町村議会議長会より表彰の栄誉を受けられました。

町議会議員として15年以上にわたり、議員活動を通して地方自治振興に寄与した功績に対し授与されたもので、3月2日に伝達式が行われました。

今後とも町発展のためにお力添えをお願いします。



元坂議長から表彰を伝達される山添議員



# 大紀町人事異動

平成24年4月1日付 役職・氏名(前職)

## ▽本庁

### ■町長室

参事・室長 大堀 拓也

参事・副室長 上村 公正

(参事兼総務財政課長)

課長補佐 瀬古 眞智子

(総務財政課課長補佐)

### ■総務財政課

課長 西村 周英

(総務財政課対策監)

主査 小島 珠美

(商工観光課主査)

主査 園部 研介

(税務課主査)

主査 堀江 美由紀

(商工観光課主査)

### ■企画調整課

課長 森岡 律弥

(企画調整課対策監)

主査 大内 学

(教育委員会主査)

主査 那須 由起子

(企画調整課主事)

### ■税務課

係長 中世古 玲一郎

(企画調整課係長)

主査 出馬 泰範

(大内山支所主査)

## ■住民課

係長 西村 剛

(住民課主査)

### ■健康福祉課

対策監 紙谷 昌良

(商工観光課対策監)

主査 笹 充予子

(会計課主査)

主査 田中 布紀子

(健康福祉課主事)

### ■環境水道課

主査 大野 将彦

(柏崎支所主査)

### ■農林課

課長 大西 直人

(農林課対策監)

係長 木田川 明美

(農林課主査)

### ■商工観光課

課長 中井 玉貴

(議会議務局長)

主査 田中 和美

(環境水道課主査)

### ■建設課

課長 中村 泰夫

(建設課対策監)

### ■会計課

主査 中森 有紀

(税務課主査)

## ■議会事務局

局長 生駒 典郎

(企画調整課長)

## ▽錦支所

### ■防災安全課

課長 西村 鎮雄

(防災安全課対策監)

課長補佐 久世 昌史

(防災安全課係長)

課長補佐 小倉 孝彦

(防災安全課係長)

主査 林 治紀

(総務財政課主査)

### ■錦支所

係長 西村 えりか

(健康福祉課係長)

## ▽大内山支所

### ■大内山支所

主査 井上 英美

(健康福祉課主事)

## ▽柏崎支所

### ■柏崎支所

支所長 小山 敬三

(商工観光課長)

係長 小倉 利彦

(柏崎支所主査)

主事 上地 正恵

(教育委員会主事)

## ▽教育委員会

主査 鈴木 真由美

(総務財政課主査)

主査 西村 勝敏

(教育委員会主事)

主査 西川 信宏

(教育委員会主事)

## ▽県への派遣

■三重県市町行財政課

総務課主査 山添高雅

(総務課主査)

## ▽保育園

■ななほ保育園

保育士 西 麻里

(大宮保育園保育士)

## ■大宮保育園

保育士 中西 みのり

(ななほ保育園保育士)

調理員 西村 志保

(錦保育園調理員)

## ■柏崎保育園

保育士(主査) 井上 美恵子

(柏崎保育園保育士)

## ■錦保育園

調理員 吉田 沢香

(錦小学校調理員)

## ▽学校

### ■七保小学校

調理員 筒井 美和

(大宮小学校調理員)

## ■大宮小学校

調理員 中村 美幸

(七保小学校調理員)

## ■大紀中学校

調理員 西村 千春

(大宮小学校調理員)

平成24年3月31日付 退職者

参事兼町長室長 奥野 一正

参事兼建設課長 加藤 正人

参事兼柏崎支所長 清原 誠

錦支所課長補佐 谷口 保佐美

大紀中学校調理員 山脇 千代美

防災安全課長 谷口 三十二

健康福祉課対策監 谷口 千晴

ななほ保育園主任保育士 米田 厚子

大宮保育園調理員 服部 香里





## 恒例の小中学生バレーボール大会開催!!

◆3月3日 大内山B&G体育館と大宮中学校体育館で、第7回奥伊勢地区小中学生バレーボール大会が開催されました。

参加チームの交流と親睦、バレーボール人口の拡大を目的に町内外から小学生の部に5チーム、中学生の部に6チームが出場して試合が行われました。

試合の結果、地元チームの紀勢ジュニアが小学生の部で3位、大宮中学校が中学生の部で3位となりました。



大宮中対大紀中の試合



紀勢ジュニア対かささぎ

◆3月20日 大内山B&G体育館で、第19回大内山牛乳杯チャレンジカップ小学生バレーボール大会が開催されました。

この大会は、大紀町スポーツ少年団バレーボール部の主催で、小学生の健全な育成と6年生の卒業祝いの交流を兼ねて毎年開催されており、四日市市、津市、松阪市、鳥羽市、明和町などから12チームが出場して、練習の成果を競いました。

## 「横浜ゴム 悠久の森」森林整備活動

3月3日 宮川の支流「藤川」の源流部にある「横浜ゴム 悠久の森」(西河内町有林)で、環境保全に取り組む横浜ゴム(株)三重工場(伊勢市)の中村工場長をはじめ社員とその家族230名が参加して、第2回目となる森林整備活動が実施されました。

大紀森林組合の指導のもと、町の木であるウバメガシの植栽、下刈、杉の枝打ち、親子木工教室が行われました。



ウバメガシの植栽

## アサヒビールからの寄付に感謝状

3月6日 アサヒビール(株)から寄付金目録の贈呈がありました。

県が推進している「美しく国おこし・三重」の取り組みに賛同した同社が、森林整備活動に活用して下さいと、県内で販売したスーパードライの缶と瓶1本につき1円を宮川流域のそれぞれの市町へ寄付されたものです。大紀町へは47万円が贈呈されました。

3月26日には、この寄付に対して、大紀町から同社に感謝状が贈られました。



←寄付目録の贈呈



アサヒビール(株)への感謝状

## 阪本祐也君 水泳の全国大会で5位入賞

3月10・11日、鈴鹿カインプールで、朝日・ニッカンオール学童水泳記録大会が開催され、大紀SC所属で大宮小6年の阪本祐也くんが100mバタフライを大会新記録で優勝、200mバタフライを三重県学童新記録で優勝しました。

続いて、3月26日より東京辰巳国際水泳場で開催されたJOC全国ジュニアオリンピック春季大会に出場し100mバタフライで自己ベストを更新するタイムで5位に入賞し表彰されました。



100mバタフライ  
59秒85での表彰





谷口町長に義援金を手渡す  
谷川原組合長

## 大内山酪農から

### 義援金

3月30日 大内山酪農  
農業協同組合の谷川原万  
欣組合長が台風12号水害  
義援金100万円を町に  
寄贈しました。いただい  
た義援金は、災害復旧事  
業に活用させていただき  
ます。ありがとうございます  
ました。

また別に、東日本大震  
災の義援金100万円を  
町に寄託しました。寄せ  
られた義援金は、大紀町  
社会福祉協議会を通じて  
日本赤十字社三重支部へ  
届けられました。

## 大盛況!! 錦ぶりまつり

3月31日 錦第二魚市  
場(築地)で、錦ぶりまつ  
りが開催されました。

このまつりは、三重外  
湾漁協錦事業所や漁業関  
係者でつくる錦ぶりまつ  
り実行委員会主催による  
もので、地元特産の魚介  
類を町内外へPRするの  
を目的として開かれてい  
ます。

この日は、まつりのは  
じまる1時間前からブリ  
を買い求めようと多くの  
人が詰めかけ、目玉商品  
のブリは1本六千円で販  
売され、用意された27  
0本が1時間で完売しま  
した。

ブリの他にもヒラメ・ア  
ジ・サザエなどの魚介類を  
はじめ、イセエビの海賊焼  
きやブリの照り焼き、干物  
また、郷土料理のブリご  
飯・ブリのべっこうちら  
しなども販売されました。



ブリご飯・ちらしずし、  
イセエビの海賊焼きな  
ど大好評でした。



漁協職員による、ブリを3枚にお  
ろすコーナー也大盛況でした。



まつりには町内外から  
3千人が訪れて大盛況と  
なりました。

## 「山の神津波避難所」の

### 見学会がありました

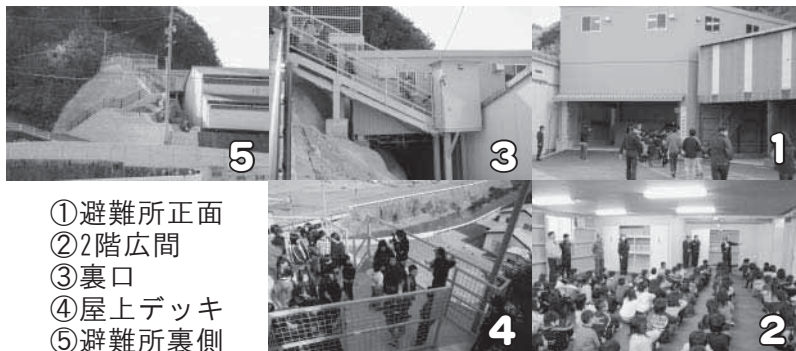
4月5日 錦小学校児  
童及び保護者が新しく整  
備された山の神津波避難  
所を見学しました。

まず、錦小グラウンド  
に集まった新2年生から  
旧6年生の児童と保護者、  
先生の合わせて125人  
は、小学校の裏手にあた  
る避難所へ小走りで移動  
し、児童全員が3分以内  
に避難できることを確認  
しました。

避難所の2階には、児  
童全員を収容できる広間  
があり毛布や非常食など  
が備蓄されています。炊  
事場やトイレもあり、非  
常電源用発電機も設置さ  
れています。

海抜(海面からの高さ)  
は、山の神避難所の2階  
で16m、屋上デッキで19  
5m、山へ上れば50m  
の高所まで避難できます。  
錦地区には26カ所の津  
波避難所があります。学

校にいる時は先生の誘導  
で避難しますが、日頃か  
らどの避難所に避難す  
るか、お家の人と確かめ  
ておきましょうと、防災  
安全課から説明がありま  
した。



- ①避難所正面
- ②2階広間
- ③裏口
- ④屋上デッキ
- ⑤避難所裏側





# 8対2

ようやく春が来たという感じである。

4月1日の日曜日、午前中は消防団の入退団式を済ませ、午後は藤区の西ノ瀬公園桜まつりに招かれる。町長室

長になった大堀拓也君の運転で、途中誘った出口真吾町議と共に滝原峠を通るも、ほとんどの桜は3分咲き程度であった。

藤区に着いて驚く、70本程ある桜はみんな蕾のままである。原田正幸区長や地元の皆さんたちと挨拶を交わしていると、誰かが「町長これを見て」と言うので、振り向くと3分咲き程の桜が中央部に1本ある。ほっとする。今年は延期して今日の日を迎えた事を聞いていたので、嬉しかった。

その桜の木に「おい桜君、

今日から大・将・桜と命名しておく。来週も弁当持参で必ず会いに来るから」多少寒くても

疲れていても仲間より一歩先んじて考え、行動に移すのが大将の責務である。彼にそう伝えた。

何年か前に彼らは、藤川の改修か何かの都合で、人間ならば膝あたりまで埋められたそうである。みんな元気に育っている。

午後2時に恒例の「もちまき」に参加、久しぶりに多くの七保区の皆さんと共に穏やかな一日を楽しむ。

新年度からは新任課長も5名加わる。異動課長も5名となる。期待と不安の日々のはじまりであるが、一方で楽しみの方が大きい。3年間じっくりと考えて決断し、任命した若者たちである。悩み・苦しみながら少しづつ着実に

育って行くだろう。私も彼らと共に汗<sup>あせ</sup>して「苦あらば楽有り」を「心の糧<sup>かた</sup>」として仕込む決意である。数年後、立派な管理職として育って行くだろう。それも町長職の務めであり、楽しみのひとつである。

町づくりの8割は人づくりであり、残りの2割は世情の流れの良し悪しで決まる。先の方は本人次第は7割で、残りの3割は周囲次第だろう。

その人づくりで大事なものは、褒めて煽<sup>おた</sup>てて育てると苦境に立った時は弱い。我<sup>が</sup>(フライド)が強すぎてもこじんまり

な人になるケースは多い様である。一方で、厳しさ一辺倒では育った人はうまく行けば良いが、時には萎縮<sup>いしゆく</sup>して管理職には向かない人になってしまう。

人は中学生位でその人間の半分位は形成され、残りの半分は、家庭環境と20代から30代で、およそ7割位決まる様に思う。残りの3割は時代の流れと本人の努力次第だろう。トップ(管理者等)で伸び

る人、2番・3番に向いている人の見分けは大変難しいものである。私自身も若い頃よく騙<sup>だま</sup>されたものである。騙した側より私が相手を見る目が未熟だった為であった。人づくりは難しいが、うまく行くと大きな喜びを得る。そして

人は育つのに重要な事は母親の存在が大きく影響<sup>えいぎょう</sup>する様である。父親は背中を見せるだけの役目だろう。所帯者ならば伴侶次第のところもある。

人づくりは楽しくもあり、一つ間違えばその人の人生を変えてしまう程の大事である。町づくりの残りの2割に当るその時代の流れは、個人の力ではどうする事も出来ない。

大災害だけでも大ききよつては、その時代(国の長期政策)まで変えてしまう事がある。

そして、人が一度身に付けた力は変わる事がない。その彼らの背中を見ながら育って行く後輩たちが必ずその力を次代に引き継いで行ってくれる事は確実であり、歴史がそ

れを物語っている。上<sup>うへ</sup>辺だけでなく真の「奉公<sup>ほうこう</sup>の誠<sup>まこと</sup>」を理解した時、これからの大紀町の将来は楽しみである。

本年度から三重県庁に派遣させた総務課の若者も大紀町初めてのトップランナーとして、国から出向されている高官や県出身の大先輩たちから多くの事を学び2年後に成長した彼と会うのが楽しみである。

ただ、単身赴任である、丈夫な彼のこと心配は無用だろうが御身大切を願う。

井の中の蛙も大海を知る事が今の我が町<sup>まち</sup>には必要である。町の将来の為、可愛い子には旅をさせ、他人の飯を食わす事も大紀町の将来の為にある。

明日は日帰りの東京出張である。今夜も楽しい夢を見たものである。

平成24年4月4日(水)

午後11時50分 自室にて

大紀町長 谷口友見



### 第2回 「枝垂れ桜」

今月号は、役場柏崎支所敷地内にあります「枝垂れ桜」をご紹介します。



役場柏崎支所前の「枝垂れ桜」の由来については、古くからの言い伝えなど諸説がありますが定かではありません。柏崎村誌にもその記述はなく資料も不明です。

しかし、昭和50年10月10日発行の柏崎小学校創立百周年記念アルバムに掲載されている写真を資料として推測すれば、明治36年(1903年)、現在の役場柏崎支所の位置にあった旧柏崎尋常高等

小学校の校庭に満開の枝垂れ桜の姿が写真に写っているのが確認できます。

1年365日の内、たった1週間の短い生命(花)を燃やすために、残りの360日を風雪に耐え忍び、130有余年の歳月を一生懸命生き抜いてきたこの桜の木は、近隣所町に類をみない名木として、花の時期には、たくさんさんの花見客が訪れます。

支柱で枝を支えるなど、保存に努めて、これからも長く後世に残していきます。

樹高	11m
根回り	208cm
胸高直径	60cm
樹齢	約130年

平成3年9月6日に町の天然記念物に指定されました

### 【忠五郎桜】

忠五郎桜とは、この枝垂れ桜の2代目にあたる桜です。

町内の故小倉忠五郎さんが10年間にわたる研究を重ねて、ようやく接ぎ木に成功されました。「桜はいつか公共施設へ」との希望により、笠木溪谷に移されました。初代の枝垂れ桜より少し遅れて元気に花を咲かせています。



## まちの話題

### なごみ会 チャリティ桜見茶会

3月20日 柏崎支所前  
枝垂れ桜の下で、毎年恒例の茶道裏千家「なごみ会」主催による桜見茶会が開かれました。

今年は桜の開花が遅く、桜の花は咲いていませんでしたが、伝統文化茶道でお茶を学んでいる町内の子どもたち15人の着物姿や笑顔の姿が訪れた人たちを和ませました。

このお茶会での収益金の一部は、柏崎わかば保育園に寄付されました。



### 学び舎子ども教室 春のさくら茶会

3月25日 柏崎支所前  
で、学び舎こども教室主催の「春のさくら茶会」が開かれました。

咲きはじめて枝垂れ桜の下で野点が行われ、教室で学ぶ保育園児から中学生までの子どもたち20人が鮮やかな着物姿で訪れた人たちに抹茶と和菓子を出してもてなしました。





## 町税・料金の納期一覧と口座振替のご案内

### 平成24年度の町税・料金の納期一覧

(地方税法に準ずる・町条例に基づく)

納付月	4月	5月	6月	7月	8月	9月	10月	11月	12月	1月	2月	3月
町県民税 (普徴)			1期		2期		3期			4期		
固定資産税	1期			2期					3期		4期	
軽自動車税		全期										
国民健康保険税 (普徴)	1期	2期	3期	4期	5期	6期	7期	8期	9期	10期	11期	12期
介護保険料 (普徴)	1期	2期	3期	4期	5期	6期	7期	8期	9期	10期	11期	12期
後期高齢者 医療保険料 (普徴)				1期	2期	3期	4期	5期	6期	7期	8期	9期
納付期限	平成24年 5月1日	平成24年 5月31日	平成24年 7月2日	平成24年 7月31日	平成24年 8月31日	平成24年 10月1日	平成24年 10月31日	平成24年 11月30日	平成24年 12月25日	平成25年 1月31日	平成25年 2月28日	平成25年 4月1日

※納付期限は各納付月の末日です。ただし、末日が土日祝日の場合は翌平日になります。  
※「普徴」とは普通徴収のことで口座振替や現金払い等の方法により町に対して納めていただく方法です。  
この他に給与や年金から天引きされる特別徴収(特徴)という方法があります。

### 口座振替のご案内

- ◆口座振替にすると、届出された預貯金口座から自動的に払い込まれますので、手間がかからず納め忘れありません。一度手続きをすると、翌年度からも自動的に納付され、解約しない限り続きます。
- ◆お申し込みは町が指定した金融機関の本・支店(百五銀行・第三銀行・伊勢農業協同組合・三重信用金庫・三重信漁連・みずほ銀行)や、ゆうちょ銀行(全国)にて申請してください。
- ◆お申し込みの際は、預貯金通帳、届出印鑑(出来れば納税通知書又は料金納付書)を持参してください。  
※引落日は各税・料金それぞれの納付期限となります。  
※町県民税、固定資産税の口座振替の支払方法を、「納期ごと」でなく「全納」で希望されている方の納期は、第一期の納期と同じになりますので、ご了承ください。



### 申し込み・問い合わせ

町県民税・固定資産税・軽自動車税については税務課……………TEL86-2215  
介護保険料については健康福祉課……………TEL86-2216  
国民健康保険税・後期高齢者医療保険料については住民課……………TEL86-2217

**JR東海からのお願い**  
耕作地や畔等の野焼きの火が鉄道用地に飛び火し、列車を止めるという事象が続いて発生しています。野焼きをされる際は、関係消防署へご連絡いただいた上で、火の動向をしつかり監視するとともに、消火用水等を常に準備して、隣地に燃え広がることのないよう火気の管理を厳重にお願いいたします。



### 問い合わせ

東海旅客鉄道株式会社  
三重支店 紀伊長島工務区  
TEL 0597-47-0775



## 大紀町奨学金制度のご案内

大紀町奨学金制度は、高等学校、短大、各種専門学校、大学に在学する向学心旺盛な学生、生徒で学資の十分でない方に対し、奨学金を貸与し、卒業後、社会のために貢献していただくことを目的としています。

### ○ 申し込み資格

- ◆保護者が町内に在住する方
- ◆世帯の前年度所得が500万円以下の方
- ◆日本国内の学校に在学する方
- ※大学卒業後の専門学校は奨学金の主旨から対象外です。

### ○ 貸与額および人員

- ◆高等学校生 ⇒ 年額120,000円 定員20名
- ◆短大・専門学校生 ⇒ 年額240,000円 定員20名
- ◆大学生 ⇒ 年額360,000円 定員20名

### ○ 貸与期間

高等学校、短大、各種専門学校、大学における正規の修業期間内とします。

### ○ 貸与時期

年3回(5月・9月・1月)に分けて貸与します。

### ○ 償還の方法

最終学校を卒業後、2年間据え置き期間を経た後、10力年の年賦均等償還とし、利子は課しません。

### ○ 申込期限

平成24年4月27日(金)

### ○ 申込方法

貸与を希望される方は、申込書類一式を次の窓口にて入手し、記入の上、関係証明書を添付し、教育委員会事務局へ提出してください。 ※提出の際に申請に不備が無いか確認いたします。

◆教育委員会事務局(中央公民館)・本庁住民課・錦支所・七保支所・柏崎支所



### 《提出書類》

- ① 奨学生申請書
- ② 奨学生推薦書
- ③ 在学校成績証明書又は出身校成績証明書(学校に申請)
- ④ 家庭状況表
- ⑤ 在学証明書又は入学試験合格証明書写し(学校に申請)
- ⑥ 世帯の公的年間所得証明書(本庁・支所に申請)

○ 選考方法 奨学生選考委員会において家計・学力について基準に照らして審査決定します。

問い合わせ 教育委員会事務局 学校教育課 TEL72-4040

## 浄化槽をお使いの皆様へ指定検査機関の変更について

◇指定検査機関が平成24年4月1日から変更になりました。

◇法定検査は一般財団法人三重県水質検査センターより連絡いたします。

保守点検、清掃が適正に実施されて浄化槽が正常に稼働しているか。良好な水質が確保されているかを検査します。

\* 法定検査案内対象者には「受験案内書」を送付いたします。

法定検査(11条検査)料金(円)

人 槽	20人以下	21人～100人	101人～300人	301人～500人	501人以上
単独浄化槽	3,800	8,000	15,000	17,000	24,000
合併処理浄化槽					

問い合わせ (財)三重県水質検査センター 検査課 TEL059-213-0707





## 福祉医療費助成制度のご案内

平成24年4月1日から、『乳幼児・児童医療費』の対象年齢を18歳に達した日以後における最初の3月31日(高校生3年生)まで適用されるようになりました。

福祉医療費助成制度とは、障がい者、一人親家庭等の母又は父及び乳幼児・児童の医療費の一部を助成することにより、保健の向上に寄与し、福祉の増進を図ることを目的とした制度です。

**現在、福祉医療費助成制度を受けている人には、受給資格証が9月に更新されるため、8月下旬に新しい受給者資格証が郵送されます**(ただし、平成23年中の所得額によっては更新されない場合があります)。

また、前年に認定されなかった人でも、新たに該当すると思われる人は申請ができますので、健康福祉課へお越しください。

### ●助成の対象

#### ▼障がい者医療

- ① 身体障がい者で、その等級が1級から4級の方
- ② 知能指数が35以下と判定された方、又は療育手帳A1、A2保有の方
- ③ 身体障がい者で、その等級が4級のうち、知能指数が50以下と判定された方、又は療育手帳B1保有の方
- ④ 精神障がい者で、その等級が1級の方(通院のみ該当)
- ⑤ 65歳以上の障がい者(上記①～④に該当する方)で後期高齢者医療制度の対象の方

#### ▼一人親家庭等医療

- ① 18歳に達する日以降の最初の3月31日までの児童を扶養している一人親家庭の母又は父及びその児童
- ② 父母のない18歳に達する日以降の最初の3月31日までの児童

#### ▼乳幼児・児童医療

入院・通院：18歳に達する日以降の最初の3月31日までの乳幼児・児童  
(6歳に達した日以降の最初の4月1日からの小学生・中学生・高校生は、1件につき1,000円を控除した後の額を助成いたします。)

※ 9月診療分から県制度の改正に伴い12歳に達した日(中学生)から18歳の年度末まで(高校生)は、1件につき1,000円を控除した額の助成になります。

また、12歳の年度末(小学6年生)までのお子様は医療費全額助成へと変わります。



県外の病院等で受診した場合は、保険診療明細が記載された領収書を持って申請してください。  
入院等で高額医療に該当される方は、加入医療保険の「療養費支給決定通知書」と領収書を持って助成の申請をしてください。

資格に該当した日から1カ月を過ぎて申請された場合は、申請日からの認定になります。

平成24年1月1日現在で、大紀町に住民登録がない方は、平成24年1月1日現在で住民登録をしていた市区町村で、所得証明書(平成23年中の所得)の交付を受けてください。

※平成24年度23年中の所得証明書は、6月以降でないと発行されません。

問い合わせ 健康福祉課 TEL86-2216

## 成年後見制度説明会 開催のご案内

成年後見制度は、認知症や知的障害、精神障害などによって意思決定能力が十分にない方について、家庭裁判所が成年後見人等を選び、法律に基づいてその財産管理や生活の支援助成を行う制度です。

説明会では、裁判官や家庭裁判所書記官が、お聞き取りや質問に答えます。

ご参加をお待ちの方は、是非、ご参加ください。

とき	5月15日 13:30～ 16:00	5月23日 13:30～ 16:00
ところ	津会場 津家庭裁判所	伊勢会場 津家庭裁判所 伊勢支部
定員	20人(先着順、事前申込み制)	
申込期間	4月9日～ 5月8日	4月16日～ 5月16日

■申込方法  
電話にて、氏名、電話番号、人数(1グループ4名まで)、参加希望会場をお知らせ下さい。  
受付期間は、9月10日(土)～16日(土)の5日間です。  
定員となり次第、祝日を除く切符を締め切らせていただきます。

■申し込み・問い合わせ  
津家庭裁判所総務課庶務係  
TEL 059-226-4171



## 南三重ふれあい市場・青空市(アンテナショップ)への参加業者募集のご案内

東紀州観光まちづくり公社が運営しているアンテナショップでは、新たに大紀町・大台町・南伊勢町を含めた南三重地域の特産品を販売する事業者を募集しています。

### 1. アンテナショップ設置場所

店舗名：南三重ふれあい市場(藤が丘中央商店街へ販売委託しています)

名古屋市名東区藤が丘162 藤が丘中央商店街(<http://www.fujigaoka.or.jp/>)

### 2. 出品期間

平成24年4月1日～平成25年3月31日

### 3. 募集内容

- ・アンテナショップ内で特産品の常設販売を希望する事業者等
- ・毎月第1土、日曜日に店舗前で開催する青空市(10:00～16:00)への出店を希望する事業者等

### 4. 募集対象(次の要件をすべて満たす事業者等)

- ・東紀州地域、大紀町、大台町、南伊勢町を拠点に製造・販売している事業者
- ・アンテナショップの販売を通じて販路拡大を考えるなど意欲が高いこと
- ・年間を通じ4回以上、青空市に参加できること(一部免除あり)
- ・東紀州地域、大紀町、大台町、南伊勢町において事業者が製造販売する当該地域の特産品を出品できること



青空市

### 問い合わせ

販売形態、営業時間、販売手数料及び負担金、出品に関する要領・要綱など、詳細につきましては、役場商工観光課までお問合せください。

TEL: 86-2243 FAX: 86-3500 e-mail: [shk@town.mie-taiki.lg.jp](mailto:shk@town.mie-taiki.lg.jp)

無事故・無違反チャレンジ  
123参加者募集のお知らせ

123日間(7月1日～10月31日)

の無事故・無違反を達成して、豪華賞品を獲得しませんか。(無事故・無違反達成チームには、抽選で1チーム30万円をはじめとするトラベルギフト券などを贈呈します)

運転免許を取得している3人(1チーム)単位でご参加ください。(参加費1人1千円)

詳しくはチラシ、申込書をご覧ください。

チラシ・申込書は5月1日以降に、役場、警察署交通課、交通安全協会、県民センター、三重県庁8階交通安全・消費生活課などでお受け取りください。

### 募集期間

5月1日(火)～6月30日(土)

### 問い合わせ

チャレンジ実行委員会事務局 (三重県 環境生活部 交通安全・消費生活課内)

TEL 059-224-2410





## 平成24年度大紀町ボランティア活動支援補助金 募集のお知らせ

ボランティア活動支援補助金は、魅力あるまちづくりを奨励することを目的にボランティア活動を行う団体を支援します。

### 対象団体

2名以上で構成された営利を目的としない団体であって、代表者が大紀町内に住所を有すること。

### 活動内容

特定の地域や特定の団体のみならず、大紀町全体の活性化につながる活動やまわりの住民を巻き込んだ活動とし、まちづくりに寄与することを目的とする自主的な活動であること。

### 補助金額

補助経費の対象は、自主的な活動を行うために必要な経費としており、上限を10万円として予算の範囲内において補助します。

※ 飲食代等は補助対象外とします。

### 募集期間

平成24年4月20日(金)～平成24年5月31日(木)まで

### その他

申請書類につきましては、大紀町役場企画調整課へ取りに来ていただくか、大紀町ホームページからも入手できます。

※ 大紀町ホームページからの入手方法

大紀町ホームページ↓お知らせ広場↓様式ダウンロード↓企画調整課

応募件数が多数の場合は、予算の範囲内で調整させていただきます。

### 問い合わせ

企画調整課 Tel 86-2214

## 男女がいきいきと働いている企業を募集します

女性の能力活用や、仕事と生活の調和などに積極的に取り組む企業(法人)を認証し、さらに当該年度の認証企業(法人)の中から、表彰企業(法人)を選考します。応募方法など詳細は下記ホームページに掲載しています。

### ◆応募対象

県内に本店または主たる事務所があり、県内において事業活動を行う常時雇用労働者を有する法人(国及び地方公共団体を除く。営利、非営利は問いません。)

### ◆応募方法

企業(法人)からの直接応募。申請書等に記入のうえ郵送または持参で提出。

### ◆募集期間

平成24年4月2日(月)～6月29日(金)※必着

### ◆応募先・問い合わせ

雇用経済部 雇用対策課 Tel 059-224-2454

ホームページ「おしごと三重」<http://www.oshigoto.pref.mie.lg.jp/>

## 森林の所有者届け出制度が 4月からスタートしました

昨年4月の森林法改正により、4月1日以降、森林の土地の所有者となった方は市町長への事後届け出が義務付けられました。

### 届け出対象者

個人・法人を問わず、売買や相続等により森林の土地を新たに取得した者

※面積にかかわらず届け出をしなければなりません。

### 届け出期間

土地の所有者となった日から90日以内

※取得した土地のある市町の長に届け出をしてください。

### 問い合わせ

◆環境森林部 森林・林業経営室  
Tel 059-224-2564

◆伊勢農林水産商工環境事務所  
森林・林業室  
Tel 0596-27-5265

◆農林課  
Tel 86-2246





※応募の際には必ず電話番号等の連絡先を  
記載して下さい。

(問)企画調整課広報たいき担当

TEL86-2214 Fax86-3500

メールkik@town.mie-taiki.lg.jp

## 短歌

皇隅にむつくり芽吹きし露の臺摘みて夕餉の脇役に添ふ  
不沈とふ大和は藻屑に沈みゆく望郷の夢怒涛に消える  
微笑まし犬と猫とが寄り添いて坐る縁先長閑なる春  
戦後去り災後はじまるいづれもが放射能の汚染残して  
アシカのシヨウ喜ぶ吾に付き合ひてくれし亡き夫春の白浜  
日のぬくみ背中にありて快し否定しがたき我が老ひ思ふ  
丈高き年男となりし初孫を見上ぐる吾の背斯くも小さし  
筆をおけ筆をおけよと細き筆幾夕べはも折りては持ちぬ  
カーディガン脱ぎて見上ぐる空の青辛夷の花芽輝ひてをり

## 俳句

絆てふ言葉ふくらむ梅日和  
母の碑へ風のやさしき梅二月  
白梅や山頂淡き朝の月  
盆梅の競ひて花の宴かな  
立春や一歩一歩といふ言葉  
豆三つ食べてよしとす鬼やらひ  
梅開く声なき声の囁きに  
逢ひたくて白梅一樹里の道  
梅ふふむ山の湧水音立てて  
盆梅を褒めほめられて二人酒  
梅一輪咲いて挨拶はづむ朝  
混浴の少し恥ずかし梅見の湯  
九十の姉健やかに春來たる  
先づ緋鯉動きて奈良のお水取り  
婚の酒残り鬼舞う花かがり  
春を持つ空気は文字の先を読む  
誘われて落ちる椿のありにけり  
梅の香や欄干丸太の橋渡る

畔地佳永子  
生駒ちづ代  
宮原 達洲  
北 隆山  
喜多 次  
宮原 千枝  
清原 房  
根来 千代  
小倉きよなみ  
山畑 正巳  
浮田 美代  
宮田あかり  
喜多千保子  
蘭部 唯逸  
仲山あつし  
植村金次郎  
植村立風子  
奥山 泉

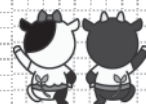
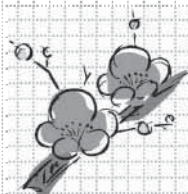
乾 恵美  
米倉 愼行  
米倉 弘子  
服部 勝人  
伊藤 みさ  
米倉 悦  
服部 利恵  
小山ます代  
紙谷 孝代

雪積もる朝の杉山間をおきて遠く聞こゆるチエンソーの音  
三色の紙風船をふくらませ予防注射の幼なにあやしやりたり  
赤とんぼ肩に止まりて飛ばざれば我もしばらく動かずにある  
幼日の父の姿のおぼろげに八十年経てどいまも会ひたし  
心地よきバラの香ただようオードトワレ細る命に華をそえる  
忘れたきこもものあり年重ね尚鮮明に記憶に残る  
志摩半島北上して来しを迎へ撃つ零戦を待む少年なりき  
岸壁に夕陽かがやき漁終へし船は静かにゆるる  
昭和二十年戦に果てし兄二人コーヒーの味知らぬままにて

春のものあちこち村の平面図  
春立ちて尿瓶の目盛の細く太く  
風花のひとひらとまる長寿眉  
納骨を済ませて伊賀の霜の道  
藤川という名の冬川見つめおり  
冬旱肩すばめ行く離れ猿  
水仙の群咲母の忌なりけり  
八十を迎える二人春隣  
春の雨紀州山地を出て來たる  
海老踊る合掌してより舌の上  
なぐさめのやうに春立つ近き言ふ  
肩竈に愉しきゴミや春きざす  
指の先にも色とりどりの春が来る  
獅子舞は最初に頭かみにけり  
冬晴れや余韻の続く裏表紙  
花桃は車窓の外を飾り付け  
白菜の頭縛られ歳を越す

奥山 和子  
奥山津々子  
小倉 稜子  
北村やうこ  
卓 球 路  
瀬古 多永  
出口 美敏  
中村 千工  
中村真知子  
園田 寿子  
濱 草坪  
東 砂都市  
平見 翠玉  
見並 康子  
宮原 浩美  
宮原 来実  
吉田 弘一

生駒 さが  
中世古起和  
大西貴美子  
小倉 千代  
小林 佳子  
柏木 里  
小関 辰夫  
糸川 恵子  
村田 薩子





# こんにちは保健師です

## 過信より『検診』を！

がん検診に行かない理由の数々。「今まで大きな病気はしたことがないから。」「体を鍛えているし健康には自信がある。」「野菜中心の食生活をしているから大丈夫。」「どこも悪いところはない。」「若いからまだまだ平気。」……。これらの理由は本当に根拠のあるものでしょうか？がん予防の一番の敵は「自分は大丈夫」という過信かもしれません。

がんは日本人の死因のトップを走り続けています。日本人の2人に1人はがんに罹るといわれている今、できるだけ小さい段階でがんを見つけ、治療につなげることが重要です。つまり、検診による早期発見が治る可能性を高めます。

大紀町では、今年度も町内各所において集団がん検診を、一部のがん検診は指定医療機関でも受けられる個別検診として実施します。また、特定の年齢の方には一部のがん検診が無料で受診できるクーポン券を送付します。

この機会を利用し、過信より、検診で安心を味方につけましょう！

がん検診の詳細につきましては、4月初旬に各世帯に郵送された「平成24年度 肝炎ウイルス・各種がん・歯周疾患検診申し込みのご案内」をお読みください。

### ＜平成24年度 肝炎ウイルス検査・がん検診日程＞（集団検診）

場 所		野原生活改善センター	ふるさと館		滝原公民館		阿曽公民館	コンベンションホール		紀勢老人福祉センター	みなとホール	いきいきプラザ
月日(曜日)		6/7 (木)	6/4 (月)	6/14 (木)	6/6 (水)	6/10 (日)	5/30 (水)	6/9 (土)	6/28 (木)	5/31 (木)	6/16 (土)	6/3 (日)
検診項目		午 前 の み										
肝炎ウイルス検査/ 肺・胃・前立腺がん検診												
大腸がん検診		午前 午後	午前 午後	午前の み	午前 午後	午前 午後	午前 午後	午前 午後	午前 午後	午前 午後	午前 午後	午前 午後
乳がん 検診	マンモグラフィー	午前 午後	午前 午後		午前 午後	午前 午後	午前 午後	午前 午後	午前 午後	午前 午後	午前 午後	午前 午後
	エコー (午後のみ)		午後 のみ			午後 のみ	午後 のみ	午後 のみ	午後 のみ	午後 のみ	午後 のみ	午後 のみ
子宮頸がん検診		午前 午後	午前 午後		午前 午後	午前 午後	午前 午後	午前 午後	午前 午後	午前 午後	午前 午後	午前 午後

### ＜平成24年度 無料クーポン券対象＞

検診項目	対 象 者	検診形態
大腸がん検診	H24.4.1現在で40・45・50・55・60歳の方	集団検診のみ
乳がん検診 (マンモグラフィー)	H24.4.1現在で40・45・50・55・60歳の女性の方	集団又は個別検診
子宮頸がん検診	H24.4.1現在で20・25・30・35・40歳の女性の方	

B型・C型肝炎ウイルス検査：無料クーポン券はありませんが、H24.4.1現在で40・45・50・60歳の方は無料で受けられます。（集団検診のみ）

問い合わせ 健康福祉課 保健師 TEL86-2216



# ヘルシー食生活通信

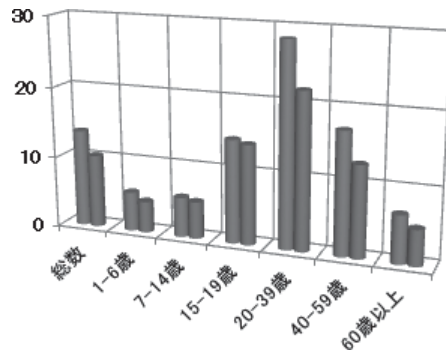
## 朝ごはん、食べていますか？！



### 朝食の年齢別 欠食率(棒グラフ)

左：男性 右：女性

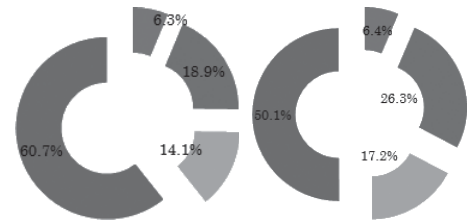
朝食の欠食率は、  
男女とも20～30  
代が最も高い



小学生・中学生、高校生の頃から、朝食  
を食べない習慣を始めた人が約30%  
その後の生活習慣に影響！

### 朝食を抜くようになった時期 (円グラフ)

左：男性 右：女性  
円グラフ時計回りに、〈小学から〉  
〈中学・高校から〉〈高校卒業から〉  
〈20歳以降〉



(出典 平成21年、22年国民栄養調査より)

### 朝食が食べたくなるポイント

1、夜更かしをしない 2、夜食をひかえる 3、毎日決まった時間に食卓につく

朝食を食べる習慣がない人の背景には『生活の夜型化』が関係しています。食事時間が不規則で就寝時間が遅く、夜中に夜食をお腹いっぱい食べるというような生活を送れば、朝になっても起きられず、朝食を食べる気になれない。というように、欠食理由とも繋がっています。食習慣と一緒に生活習慣についても一度見直してみましょう。

時間がない朝でもすぐできる簡単レシピ 野菜と卵を電子レンジでチン！

## キャベツのココット

レンジの前に黄身はようじ等で穴をあけてネ

### 【材料 2人分】

卵 2個  
キャベツ 2枚  
塩 少々  
ケチャップ 小さじ2



### 【栄養価 1人分】

エネルギー 106kcal  
蛋白質 7.6g  
脂質 5.4g

### 【作り方】

1. キャベツは短冊切りにして器に入れ、塩をふる。そこに卵を割り入れる。
2. このとき黄身は、ようじ等で穴をあける。
3. ラップをふんわりとかけ、電子レンジで約2分加熱する。
4. ケチャップをかける。

\*野菜はキャベツや白菜、もやしなど、冷蔵庫にあるものでOK。ケチャップの代わりにめんつゆをかけてもおいしいです。(出典もと 三重県健康福祉部健康づくり室リーフレット)

ヘルスメイト

多重債務相談窓口  
TEL 052-951-1764

◆多重債務でお悩みの方々の  
相談窓口を設けています。

金融ホットライン(東海)  
TEL 052-951-9620

◆金融サービスを利用され  
ている皆さまからのご意  
見・ご相談を受け付けて  
います。

金融サービスや  
多重債務に  
関する無料相談

車椅子やストレッチャーでそのまま送迎いたします!!  
車椅子以外でも、障害や高齢の方も乗車できます。  
ホームヘルパー2級の有資格者です。

## 福祉タクシーの

(迎車料100円別途要)

初乗り運賃=630円(1.5km)より

0120-719-157  
ないく いこな  
大紀町滝原366-4

町内事業所たすけべーす





## ●成人健康相談（時間は受付時間です）

持ち物 健康手帳

## ▼大宮

8日(火)

9:30～10:15 野原新田集会所  
 10:45～11:30 野原生活改善センター  
 13:30～14:00 神原集会所  
 14:30～15:00 板取集会所  
 15:30～16:00 木屋集会所

22日(火)

9:30～10:15 三瀬川生活改善センター  
 10:45～11:30 船木集会所  
 13:30～14:00 出谷集会所  
 14:30～15:00 片山出集会所  
 15:30～16:00 下西出集会所

## ▼紀勢

9日(水)

9:30～10:00 中瀬集会所  
 10:15～10:45 宮里集会所  
 11:00～11:30 柏野センター  
 13:30～14:00 坂津集会所  
 14:15～15:00 コンベンションホール

11日(金)

9:00～ 9:30 紀勢保健センター(錦支所内)  
 10:00～10:30 高岡会館  
 11:00～12:00 紀勢老人福祉センター  
 13:30～15:30 福羅会館

16日(水)

10:15～10:45 中里・栃ヶ久保集会所  
 11:00～11:30 沼ヶ野会館  
 13:30～14:00 三ヶ野生活改善センター  
 14:15～15:00 柏崎公民館(旧駅前会館)  
 15:15～16:00 笠木集会所

## ▼大内山

11日(金)

9:30～11:00 米ヶ谷コミュニティセンター  
 13:00～13:30 奥出保様宅  
 13:40～14:20 村田長様宅

25日(金)

9:30～11:00 大内山教員住宅  
 11:15～11:45 間弓コミュニティセンター  
 13:00～14:00 米倉精米前  
 14:15～14:45 出馬喜勝様宅前

## ●妊婦・産婦・育児相談

持ち物 母子健康手帳

10日(木) 10:00～11:30

大宮子育て支援センター きらり

## ●1歳6カ月児・3歳6カ月児健康診査／2歳6カ月児歯科健診

持ち物 母子健康手帳、問診表(3歳6カ月児は目と耳のアンケートと尿検査があります)

※対象児の保護者には個別に通知します

23日(水) 錦みなとホール 受付13:00～13:30

1歳6カ月児(H22.9.1～H22.11.30生まれ)

2歳6カ月児(H21.9.1～H21.11.30生まれ)

3歳6カ月児(H20.9.1～H20.11.30生まれ)

次回の幼児健診は、7月23日(月)滝原公民館を予定しています。

対象児の保護者には、個別に通知します。

## ●健康体操

24日(木) 10:10～11:30 打見構造改善センター  
 13:10～14:30 阿曽公民館

## ●にこにこ会

1日(火) 10:00～12:00 阿曽公民館  
 2日(水) 13:30～15:00 ふるさと館  
 7日(月) 10:00～12:00 野原生活改善センター  
 8日(火) 13:30～15:00 滝原公民館  
 10日(木) 10:00～11:30 紀勢老人福祉センター  
 15日(火) 10:00～11:30 柏崎地区  
 16日(水) 13:30～15:00 野原生活改善センター  
 17日(木) 10:00～11:30 柏崎地区  
 18日(金) 10:00～12:00 滝原公民館  
 21日(月) 10:00～12:00 ふるさと館  
 23日(水) 9:30～11:00 いぎいきプラザ  
 24日(木) 10:00～11:30 紀勢老人福祉センター

## ●巡回にこにこ体操講座

14日(月) 13:30～14:30 阿曽公民館

## ◆大腸がん検診容器配布

配布期間:5月21日(月)～6月28日(木)

配布時間:8:30～17:15(※土・日・祝日を除く)

配布場所:本庁、各支所

容器代:500円

※申し込みされた方に「大腸がん容器購入申し込み書」を郵送しますので必ず持参の上窓口で容器代と引替えに領収書と容器をもらってください。

※容器の回収は、がん検診会場で行いますのでご注意ください。

## ◆がん検診

30日(水) 阿曽公民館

31日(木) 紀勢老人福祉センター

受付時間 9:00～11:30

検診内容 肝炎ウイルス検査・肺・胃・前立腺  
大腸・乳(マンモ)・子宮頸がん

受付時間 13:30～14:30

検診内容 大腸・乳(マンモ・エコー)子宮頸がん



日時などに変更がある場合は行政チャンネルでお知らせいたします。

## 満1歳！ お誕生日おめでとう



錦 谷口 旬 ちゃん

父・圭 母・あや

いつもニコニコ 食欲満点。  
生まれてきてくれてありがとう。



錦 奥川 天晴 ちゃん

父・謹司 母・公美

よく食べ、よく笑う(^o^)  
わが家の天使2号です！！

災害発生時に備えて、給水車が配備されました。  
最大10トンの飲料水を運ぶことができます。(撮影場所 錦支所駐車場)



### 行事・催し物のご案内

#### つつじ山祭り

各種イベントや出店のほか、遊歩道を散策してツツジの花を楽しめます。  
とき・ところ 平成24年4月29日(日) 10:00～ 大平つつじ山 (雨天順延)

#### 東作さんと藤まつり

各種イベント、満開の藤が楽しめます。  
とき・ところ 平成24年5月3日(木・祝) 10:00～15:00 野原公園

#### 大内山エビネ展

会員が丹精込めてつくったエビネ蘭の展示会です。  
とき・ところ 平成24年5月4日(金・祝) 9:00～17:00 大内山B & G体育館  
5月5日(土) 9:00～15:00

### 4月の納税など

固定資産税  
国民健康保険税  
介護保険料  
水道料金

### 町のすがた 3月末日現在

人口	10,005人
男	4,703人
女	5,302人
世帯数	4,284戸