



Public information of Taiki
広報

たいぎ

2019 2 No.168

祝大紀町成人式



ご成人おめでとうございます

主な内容 議会日より、軽自動車税の税率を軽減する
特別措置が延長されます/寝具類洗濯サービスの受付
を開始します/ほか

議会だより

議会事務局 Tel.86-2248

第4回定例会

平成30年第4回大紀町議会定例会が、12月10日に開催され、平成29年度各会計の決算認定をはじめ、平成30年度補正予算や条例改正を審議しました。

◇一般質問

次のとおり議員3名が一般質問を行いました。

大東政司議員

- ①地域の活性化対策、第一次産業の振興策について
- ②大紀町の商工業、観光産業の発展のために

平見順一議員

- ①Cバスについて

山川和基議員
①「避難」「避難勧告」について

◇議案審議

審議結果等は次のとおりです。

■平成29年度大紀町一般会計、各特別会計(国民健康保険・介護保険・後期高齢者医療事業)及び水道事業会計歳入歳出決算の認定について
…すべて認定

■大紀町職員の給与に関する条例の一部を改正する条例について
…原案可決

平成30年8月10日の人事院勧告を受け、国家公務員の給与と改定に関する取扱いが平成30年11月6日に閣議決定され、一般職員の給与に関する法律等の一部改正が行われること、また、労働基準法の規定に対応するため、本条例を改正しました。

■大紀町町長等の給料、旅費等に関する条例の一部を改正する条例について
…原案可決

平成30年8月10日の人事院勧告を受け、大紀町職員の勤勉手当の支給率が引き上げられたことから、町長、副町長及び教育長の期末手当支給率においても同様の措置を講じるため、本条例を改正しました。

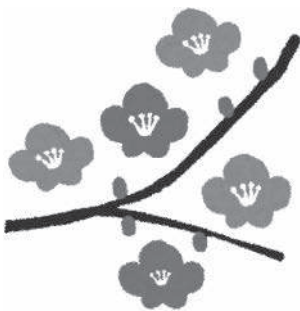
■大紀町議会議員の議員報酬及び費用弁償等に関する条例の一部を改正する条例について
…原案可決

平成30年8月10日の人事院勧告を受け、大紀町職員の勤勉手当の支給率が引き上げられたことから、大紀町議会議員の期末手当支給率においても同様の措置を講じるため、本条例を改正しました。

■平成30年度大紀町一般会計、各特別会計(国民健康保険・介護保険・後期高齢者医療事業)及び水道事業会計補正予算
…すべて原案可決

■大紀町個人情報保護条例の一部を改正する条例について
…原案可決

情報公開・個人情報保護審査会委員の任期が変更されたため、本条例を改正しました。



虹の丘 従業員募集

職 種：①調理補助 6：00～14：00
15：00～19：00
②運転手 8：00～17：00
賃 金：時給846円～ 勤務日数：週3～5日
待 遇：各種保険完備、交通費支給、制服貸与
※勤務時間、日数は応相談。詳しくはお電話で。
問い合わせ あゆみ診療所
内科・リハビリテーション科・皮膚科
Tel.0598-86-3111 担当：田川

第1回臨時会
平成31年第1回大紀町議会臨時会を1月15日に開催しました。
審議結果は次のとおりです。
■平成30年度大紀町一般会計補正予算(第4号)
…原案可決



祝 平成31年大紀町成人式



▲紀勢・大内山地区



▲大宮地区



1月2日 コンベンションホールで、「大紀町成人式」が行われ、華やかな振袖やスーツ姿の新成人95人が大人の仲間入りをしました。式典では、谷口町長が、困難や苦勞を乗り越えることによって、初めて立派な人間に成長するということわざの「かんなんなむ艱難汝を玉にす」という言葉を新成人に贈りました。

新成人代表の大谷圭佑さんが謝辞で、「失敗を恐れずに挑戦していき、後にすばらしい成果に変えられるような人間になっていきたい」と決意を述べました。

式典の最後には、伊藤議会副議長の発声でお祝いの乾杯をしました。

乾杯の後、新成人全員で記念撮影を行い、大人としての第一歩を踏み出しました。





元大宮町・大紀町議会議員 故 東博道氏が旭日単光章を受章

故 東博道氏は、平成9年から平成21年の永きにわたり大宮町・大紀町議会議員に就任し、副議長を務めるなど、地方自治の発展に尽力されました。

このたび、その功績が認められ旭日単光章を受章しました。

昨年12月26日には、東さん宅で、谷口町長より長男の東美智也さんに勲記と勲章が伝達されました。

みんなで！フラワーアレンジメント

昨年12月16日 コンベンションホールで、青少年育成町民会議による「みんなで！フラワーアレンジメント」が開催され、町内の小学生以下の子どもたち39人と保護者が参加し、スワッグとアレンジフラワーのコラボでクリスマス飾りを作りました。

この日は、講師の小野先生から作り方を教わり、色とりどりの生花や飾りを使って、親子で楽しく作品を仕上げていました。



奥伊勢地区小中学生バレーボール大会

昨年12月24日 大宮小・中学校体育館で、「第14回奥伊勢地区小中学生バレーボール大会」が開催されました。

この大会は、参加チーム同士の交流と親睦を図り、バレーボール人口を拡大することを目的に毎年行われています。

2市4町から12チームが参加し、中学生の部と小学生の部それぞれの部で熱戦が繰り広げられました。

大会の結果、中学生の部は、大紀中学校が準優勝し、大宮中学校が3位入賞となりました。小学生の部は、紀勢ジュニアスポーツ少年団が3位に入賞しました。

野原大神楽「寄舞」

1月2日 野原生活改善センターで、正月恒例の野原大神楽「寄舞」が行われました。

江戸時代中期から伝わる野原大神楽は、大紀町の無形文化財に指定されています。

元日の早朝から2日にかけて、野原地区の家々を回り無病息災を祈願する「門舞」に続き、「寄舞」が行われると、迫力ある伝統の舞いに集まった人たちは歓声を上げていました。



大紀町消防団出初式

1月6日 コンベンションホールで、新春恒例の消防団出初式が行われ、谷口団長以下192人の消防団員が参加しました。

式典では、日頃から消防団活動に尽力されている団員の表彰と、谷口町長から講評訓示が行われました。

式典終了後には、会場近くの大内山川の河原で新春の空に一齐放水が披露されました。



錦地区 八幡祭

錦地区で、大漁祈願と平安無事を願う伝統行事「八幡祭」が行われました。

1月11日の「ギッチョ祭」、1月12日の「宵宮」に続き、本日となる1月13日は、道中踊りに続いて団子禱、魚禱の山車が町内を練って団子と役魚を神社へ奉納されました。

その後、境内で舞姫による奉納の舞と豊漁豊作を占う弓引きが行われました。

弓引きが終わると、境内中央に設けられた座敷で、祭りの締めくくりの直会の杯事が行われました。

とこわかダンスキャラバンin大紀町

1月22日 コンベンションホールで、三重とこわか国体・三重とこわか大会の開催に向け制作した「とこわかダンス」を普及させるためダンスキャラバンが訪れました。

この日は、町内の保育園年長園児が集まり、ダンスインストラクターの分かりやすい説明で園児たちは元気いっぱい楽しく踊っていました。



第4回高齢者住まいトラブルなんでも110番

と き	平成31年2月22日(金) 午前10時～午後4時
電話相談	0570-073-165
相談担当	三重弁護士会高齢者・障害者支援センター所属弁護士
相談内容	高齢者の住まいの契約、解約、退去、サービス提供、入居一時金、保証人等に関する問題など

問い合わせ 三重弁護士会事務局 TEL059-228-2232





町内各小学校で夢の教室

1月24日、1月25日の2日間 町内の各小学校にスポーツ選手を招いて、夢の教室が開かれました。

この教室は、日本サッカー協会が「JFAこころのプロジェク」として自立心と社会性に富んだ魅力的な子どもに育ててもらうことを目的に全国の小学5年生を対象に開かれています。

1日目は錦・大紀小学校へ元プロ野球選手の立川隆史さん、2日目は七保・大宮小学校へ元新体操選手の坪井保菜美さんを夢先生に迎え、みんなで様々なゲームを通して協力することの大切さを学んだり、先生の幼少時代から現役引退までの貴重なお話などを聞き、夢を持って努力することの大切さを学びました。

1日目は錦・大紀小学校へ元プロ野球選手

大紀町チーム結団式



1月25日 コンベンションホールで、第12回美し国三重市町対抗駅伝(2月17日開催)に出場する大紀町チームの結団式が行われました。

選手の皆さんが、1人1人の目標を述べた後、選手を代表して中村心風さんが「大紀町の選手としての誇りを持ち、選手全員が一丸となって正々堂々と最後まで走り抜きます」と健闘を誓いました。

チーム目標

昨年よりも1秒でも早く
一つでも上の順位を目指す!!

皆さんの応援が、選手たちの力になりますので、一人でも多くの皆さんの街頭での応援よろしくお願いします。

第12回美し国三重市町対抗駅伝 選手名簿

	区分	距離(km)	氏名
1区	小学生女子	1.28km	中村 心風
			中世古那奈
2区	小学生男子	1.85km	垣内 太陽
			柳田 晴哉
3区	中学生女子	3.83km	藤原 彩花
			小倉 夢加
4区	中学生男子	5.58km	阪本 礼遠
			山添 颯柊
5区	40歳以上男子	4.60km	奥山 英樹
			奥村 忠弘
6区	ジュニア男子	6.36km	江尻安希人
			西村 勇佑
7区	一般女子	2.89km	西村 晴菜
			小倉 愛加
8区	20歳以上女子	3.43km	大西ゆかり
			小林 柚月
9区	ジュニア女子	5.45km	小倉 理沙
			大谷 小恋
10区	20歳以上男子	6.925km	吉藤 一貴
			西村 紀人
	監督		小倉 光晴
	コーチ		福井 清



甘辛トーク

蝶々のひとりごと

第84回

十年経ったから言える！

就任時にした、三つの決心

今年の正月は晴天続きの上、暖かい日が続いている。

大紀町長に就任して早いもので、あと2ヶ月で10年を迎える。旧町、新町合わせて26年間、町長職を預かったが「光陰矢の如し」であった。お陰で旧紀勢町も大紀町も歴代の町会議員の皆さんと、大紀町でも東の七保区から西の大内山区迄の歴代の区長さん方に育てられた10年間であった。

幹部職を始め、若い職員も立派に育った事。男子職員で出来る事はと見え「管理職と若い職員と共に私も「危険な作業は自身でやる事にして来た」夏は額に汗して頑張っていた！彼らだった「天晴れ！」

その間は、窓口業務は、女子職員と一部の男子職員で補ってきたものである。特に一次産業(農林水産業、

個人経営商店、高齢者の方々の若い頃からの御苦労)を役場職員に、町民の方々の御苦労を体感させる事で、「血の滲んだ税金で、私を始め、役場職員も日々の糧を頂いて居る」私達である事を、認識すべきである。

事故の無い現場で男子職員の仕事体感を磨き、管理職として年寄りではない。今は「人生百才時代」である事も彼らに諭し、身に付けければ、「俺はやった」と胸を張って定年を迎えて貰いたい一心である。

第2の目標は、大紀町長に就任した時、財政調整基金が4億1千万(二町一村の合併で1億円つつ出し、初代町長でプラス1億1千万円)、1年間で1千万円前後の支出を減らす様にする事を旧紀勢町(500万円)当時から自分に言い聞かせていた。

管理職はおよそ50才代である。町単工事で数百万円、数千円円の予算である。県や国の補助金を頂く工事ならば数億円の大金を30代、40代の若い職員が現場責任者として扱う。若い彼らに重い荷物を背負わず時は考えさせられ

る。時代が変わろうと、公務員と呼ばれる役場職員とは、支払うお金が千円少ない、多くても許されないのが公務員である。その管理職は参事、課長であり、彼らを指導するのは町長職の仕事である。

町が良くなる、悪くなるのも役場職員を立派な人間に育てる事である。「心配の種は尽きないものである」

因みに役場職員の人数は合併時は正職員236名であった。今は145名である。(但し削減した各課には臨時職員を135名雇って居る)

いつも予算編成の時は「事情と状況と予算をよく把握する事」を忘れてはならないと決心する。

先ず就任して一年間は、(旧紀勢町の錦を除いて)当時の区長さん方に案内して頂き(最寄りの関係の町会議員の立会いと、4ヶ所の支所長と予算提案した課長と農林課、建設課の技術者)、「人の命は何よりも大事、子供は町の宝、お年寄りは町の誇り」を「座右の銘」とする。

5つある保育園、小中学校、林道、町道、町民の方々が飲

む水源地、各区の集会所、農家の方々の大切な農道、用水路、溜め池、借地(年間の借地料)、町内の各区七保区には27名(区長、三役含め)滝原区は23名、阿曾区は3名、柏崎区4名、大内山区は4名(合計61名)である。

定年退職をした男子職員に、私はA君に「退職してどうや、元気が?どこに勤めとんで?」「町長!退職して僕は一年経たんに町民のご苦労は判った」B君は「事務屋の僕が何んで現場に行かなあかんの?と口説いていたが、今は恥ずかしい」「後で気がつく癩癩持ちやノオ」と冷やかすと、「すみません」だった。C君は、「何時も叱られていたが毎日が楽しかった」

やり甲斐を身に付ける事は楽しい事と知る。D君は私が1期目の折、(就任早々町長室を開放されたが、町長は忘れていたと思いますが僕は補佐の折)「入ってもよろしいですか?」「お早う!現場やっ

たら、ドアが無いぞ!ここはフシと職員達の仕事場や、遠慮無用、分かったか?」「ハイ!」「よし百点満点、帰っ

てもよろしい」だったそう。彼は課長職を立派に勤め5年程前に退職する。彼らは大事な弟達である。

一方で2町1村が合併して大紀町と成り14年が過ぎようとして居る。「合併20周年」を迎える頃は「ふれあい祭り」

も阿曾区が3巡目を迎える頃だろう。1年でも早く努力はすべきであろう。理由は今は一軒の家で子供は成人式を迎えると祝い、隣近所の人達も笑顔になるが、「少子高齢化と人口減」は待ってくれない。各区も各町内会も現在困っている。氏子、檀家、(町内には両手に余る程)役職が有る。

就任後1年が経ち私の背中が見える程度の距離、第2コーナーでは歩く事になると決心する。

町民の皆さんと苦楽を共にし、10年前に六十九歳(前期高齢者)で認めて頂いた皆さんに僅かでも恩返しをしようと決心した年始めであった。

平成31年1月21日(月)

町長室にて

大紀町長 谷口 友見



軽自動車税の税率を軽減する特例措置【グリーン化特例(軽課)】が延長されます

平成30年度に引き続き、平成30年4月1日から平成31年3月31日までに新規取得した、排出ガス性能と燃費性能の優れた環境負荷の小さい四輪と三輪の軽自動車(新車に限る)についても、平成31年度の軽自動車税に限り軽減されます。



◆特例措置後の税率

①税率約75%軽減

- ・電気自動車
- ・天然ガス自動車で、平成30年排出ガス規制に適合するものまたは、平成21年排出ガス規制に適合し、平成21年排出ガス基準値より10%以上窒素酸化物の排出量が少ないもの

②税率約50%軽減

- ・平成30年排出ガス規制に適合し、平成30年排出ガス基準値より50%以上窒素酸化物等の排出量が少ない軽自動車または、平成17年排出ガス規制に適合し、平成17年排出ガス基準値より75%以上窒素酸化物等の排出量が少ない軽自動車で揮発油を内燃機関の燃料とするものうち
 - (1)平成32年度燃費基準値より30%以上燃費性能の良い乗用車
 - (2)平成27年度燃費基準値より35%以上燃費性能の良い貨物用車

③税率約25%軽減

- ・平成30年排出ガス規制に適合し、平成30年排出ガス基準値より50%以上窒素酸化物等の排出量が少ない軽自動車または、平成17年排出ガス規制に適合し、平成17年排出ガス基準値より75%以上窒素酸化物等の排出量が少ない軽自動車で揮発油を内燃機関の燃料とするものうち
 - (1)平成32年度燃費基準値より10%以上燃費性能の良い乗用車
 - (2)平成27年度燃費基準値より15%以上燃費性能の良い貨物用車

◆特例措置後の税額(平成31年度)

車両種別			①約75%軽減	②約50%軽減	③約25%軽減
三輪			1,000円	2,000円	3,000円
四輪	乗 用	営業用	1,800円	3,500円	5,200円
		自家用	2,700円	5,400円	8,100円
	貨物用	営業用	1,000円	1,900円	2,900円
		自家用	1,300円	2,500円	3,800円

問い合わせ 税務課 TEL86-2215



一人暮らし高齢者・老夫婦世帯の方々へ

寝具類洗濯サービスの受付を開始します

体力の衰えや病気などの理由により、布団の衛生的管理が困難な方に対して寝具類の洗濯サービスの受付を開始します。



●サービスを利用できる方

おおむね、65歳以上の要支援、要介護認定を受けた一人暮らし高齢者、老夫婦世帯、身体障がい者等であって疾病等の理由により寝具類の衛生的な管理が困難な方で申請によりサービスの利用が必要とされた場合に限りです。

※自立の方、入院や施設入所されている方はご利用できません。

●寝具類洗濯サービスの内容

敷き布団・掛け布団・毛布それぞれ1枚ずつを限度に、3月に実施します。

※寝具の大きさや素材は、制限はありませんがマットレスはできません。

※敷き布団のみなど、1枚だけの利用もできます。



●利用者負担金について

敷き布団・掛け布団・毛布それぞれ1枚ずつの範囲内であれば無料です。

ただし、カバー、シーツ、コタツ布団、枕などは自己負担となります。

●申請手続きについて

本庁健康福祉課または各支所で、発行します『利用申請書』に必要事項を記入のうえ、平成31年2月28日(木)までに提出してください。

後日、役場職員が実態調査にお伺いします。調査の結果、利用決定者の方に実施予定日と予約申込書を送付させていただきます。

問い合わせ 健康福祉課 TEL86-2216

避難訓練コンサート

公演中に災害が起こったという想定で、避難訓練を含めたコンサートを行います。

訓練後は引き続き、演奏をお楽しみいただけます。

詳しくは、伊勢市のホームページ(<http://www.city.ise.mie.jp/13646.htm>)をご覧ください。

と き	平成31年3月10日(日)午後1時30分
と ころ	シンフォニアテクノロジー響ホール伊勢 大ホール
演 奏 者	皇學館高等学校吹奏楽部
料 金	無料 ※入場券が必要です。

問い合わせ シンフォニアテクノロジー響ホール伊勢 TEL0596-28-5105



短歌

ひとひらの初雪のこし塩害を受けし桜の木肌つやめく
 足病めば足悪き人目につきて其の人びとの生活を想ふ
 夢に來し姉に会わんと高台のみ墓に夫は杖を突きつし
 はつ春の來客迎えし玄関にせめての暖と水仙いちりん
 氷川歌う影を慕いてに充ち足りぬ吾は昭和のひとけた生まれ
 裏庭に見えかくれするやぶごうじやわらかき冬日が照りし一とき

西村 昌美
 乾 惠美
 服部 利恵
 米倉 弘子
 伊藤 みさ
 米倉 悦

霧流る山峽抜けて走りゆくにサングラス越しの日輪丸し
 ミネソタの大草原に育まれしジュディの心は会う人包めり
 「そば殻」のこぼるる枕は逝く前に母縫ひくれし縫い目の粗く
 稲かに暮らして居れば良しとせむ紅梅のつぼみ膨らみ初めぬ
 簀立つ榎の木の実の匂うなりみ寺の階上りゆくとき
 初雪に釜山の山も白くなる手旗信号指まで凍る

中世古起和
 小林 佳子
 紙谷 孝代
 大西貴美子
 村田 薩子
 米倉 憬行

俳句

木枯らしやリユツクの肩を丸めおり
 初孫のよちよち歩く初節句
 冴ゆる夜や紅茶にレモンひとしぼり
 初氷寛の音も閉じ込めて
 喉飴のおわりは噛みて冬日向
 押し込めば返す力の落葉かな
 年の暮過疎には過疎の笑ひあり
 流木を岸辺に残す冬の川
 十二月空家に人の居る気配
 閉められた茶店に一本寒椿

大矢 エミ
 小倉 嘉治
 藤原 梢
 小倉きよなみ
 生駒ちづ代
 浮田 美代
 宮田あかり
 北 隆 山
 清原 房
 大野 楼山

薄氷の紅一葉を閉じ込めて
 北風に押されし歩み速くなり
 先急ぐ行く手に高く冬の虹
 新元号楽しみながら年用意
 忘年会量より質のおもてなし
 生残る男独りに年暮るる
 虫を聴く妻に姿を説明す
 肉まんやあんこの彼とけんかする
 綿虫の時間を母と讃岐富士
 梢より微かな根息冬木立

宮原 千枝
 伊東かねみ
 喜多千保子
 畔地佳永子
 山畑 正巳
 宮原 達洲
 奥山 泉
 奥山 笑空
 奥山 和子
 奥山津々子

霜月や運命線は右上がり
 障子貼る昭和平成生きぬいて
 冬めて週に一度の無精髭
 嫌がりし案山子無理矢理仕舞いこむ
 木枯のいちいち樹々に絡み行く
 足神のお守り届く立冬すぎ
 いいことがたくさんつながるおでん鍋
 もこもこのスリッパ鳴らす夕日かな

亜 矢 子
 瀬古 多永
 卓 球 路
 出口 美敏
 東 砂都市
 見並 康子
 宮原 来美
 宮原 浩美

※応募の際には必ず電話番号等の連絡先を記載して下さい。
 (問)企画調整課広報たいき担当 Tel:86-2214 Fax:86-3500 メール:kik@town.mie-taiki.lg.jp



こんにちはは保健師です

～「精密検査受診」までが「がん検診」です～



◇がん検診の結果が「要精密検査」であった方へ

がん検診の目的は、がんを早期発見し、適切な治療を行うことです。そのため、がん検診の結果、精密検査が必要と判断された場合は、本当に異常があるかどうかを調べる必要があります。

がん検診を受けていただいても、精密検査を受けないままにしていると、「早期発見し、適切な治療につなげる」ことができなくなってしまいます。

がん検診の結果が『要精密検査』であった方は、できるだけ早く、**検査結果と同封の精密検査依頼書、保険証をご持参の上、必ず精密検査が可能な医療機関を受診してください。**

◇精密検査が可能な医療機関を探している方へ

三重県では、がん検診を受診した結果、精密検査が必要とされた方が医療機関を選択しやすいよう、「がん検診精密検査医療機関登録制度」を設けています。これは医療機関からの申請に基づき、精密検査に関して一定の基準を満たす医療機関を登録するものです。

登録医療機関の情報は三重県ホームページ (<http://www.pref.mie.lg.jp/KENKOT/HP/000118956.htm>) でご確認いただくか、健康福祉課保健師までお問い合わせください。

※「がん検診精密検査登録医療機関」は医療機関からの申請に基づき、三重県が登録するものであり、登録されている医療機関のみが精密検査実施機関ではありません。

問い合わせ 健康福祉課 保健師 Tel86-2216

3月1日(金)から3月7日(木)までは「春季全国火災予防運動」です！

☆空気が乾燥していますので、火気の取り扱いには十分注意しましょう！

住宅防火 命を守る 7つのポイント

3つの習慣

- 寝たばこは、絶対やめる。
- 暖房器具は、燃えやすいものから離れた位置で使用する。
- ガスこんろなどのそばを離れるときは、必ず火を消す。

4つの対策

- 逃げ遅れを防ぐために、**住宅用火災警報器**を設置する。
- 寝具、衣類及びカーテンからの火災を防ぐために、防災品を使用する。
- 火災を小さいうちに消すために、住宅用消火器等を設置する。
- お年寄りや身体の不自由な人を守るために、隣近所の協力体制を作る。

平成30年度全国統一防火標語

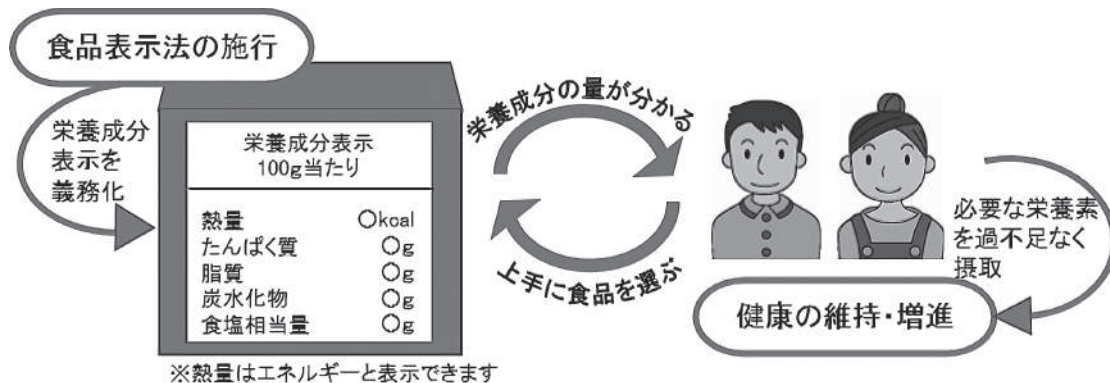
「忘れてない？ サイフにスマホに 火の確認」

問い合わせ 紀勢地区広域消防組合予防課 Tel0598-82-3613



栄養成分表示は、健康づくりに役立つ重要な情報源!!

平成27年4月1日に食品表示法が施行され、容器包装に入れられた加工食品には栄養成分表示として、熱量、たんぱく質、脂質、炭水化物、ナトリウム（食塩相当量で表示）が必ず表示されることになりました。これらの5つの項目は、生命の維持に不可欠であるとともに、日本人の主要な生活習慣病と深く関わっています。どの栄養成分がどのくらい含まれているのかは、食品をみただけでは分かりませんが、それを分かるようにしたのが栄養成分表示です。栄養成分表示は、健康づくりに役立つ重要な情報源になります。栄養成分表示を見て、上手に食品を選び、必要な栄養素を過不足なく摂取できれば、健康の維持・増進を図ることに役立ちます。



エネルギー、たんぱく質、脂質及び炭水化物を過不足なく摂取すること、ナトリウム（食塩）をとり過ぎないことで、生活習慣病を防ぐことができます

☆白菜と肉団子のトマト煮☆

【材料と分量 2人分】

玉ねぎ	1/4個	
大根	100g	
白菜	200g	
合挽肉	150g	
塩コショウ	少々	
牛乳	大さじ1・1/2	
パン粉	大さじ2	
卵	1/2個	
オリーブ油	大さじ1	
A	トマト缶	200g
	固形コンソメ	1/2個
	白ワイン	大さじ2
	水	50ml

【作り方】

- ①玉ねぎをみじん切りにして耐熱皿に入れる。ラップをかけ、電子レンジで30秒加熱し、ラップを外して粗熱をとる。
- ②大根は5mm厚さのいちょう切りにし、白菜は3cm幅程度のざく切りにする。
- ③ボウルに合挽肉・塩コショウを入れ、粘りが出るまでよく練る。
①に牛乳で浸したパン粉と卵を加えてさらに練り混ぜ、直径3cm程のボール形に丸める。
- ④フライパンにオリーブ油を熱し、③を焼く。焼き色がついたら、②にAを加え、ふたをして蒸し煮にする。
- ⑤材料に火が通ったら、ふたを取って水けを飛ばし、塩コショウで味を整える。

【1人分の栄養価】

エネルギー	たんぱく質	脂質	塩分
358kcal	17.9g	23.3g	0.8g

ヘルスマイト



- 成人健康相談（時間は受付時間です）
持ち物 健康手帳

▼大宮
20日(水)

午前 9 時30分～午前10時15分 出谷集会所
午前10時45分～午前11時30分 中村集会所
午後 1 時30分～午後 2 時 神原集会所
午後 2 時30分～午後 3 時 打見構造改善センター
午後 3 時30分～午後 4 時 ふるさと館

▼紀勢
1日(金)

午前10時～午前10時30分 高岡会館
午前11時～午前11時30分 紀勢老人福祉センター
午後 1 時30分～午後 2 時30分 福羅会館

13日(水)

午前 9 時30分～午前10時 柏野生活改善センター
午前10時20分～午前10時50分 中里・栃ヶ久保集会所
午前11時10分～午前11時40分 コンベンションホール
午後 1 時30分～午後 2 時 三ヶ野生活改善センター
午後 2 時20分～午後 2 時50分 柏崎公民館(旧駅前会館)

▼大内山地区の健康相談は偶数月に行います。

- 妊婦・産婦・育児相談
母子健康手帳をご持参ください。
7日(木) 午前10時～午前11時30分
子育て支援センター きらり

- 400ml献血
7日(木)

と き：午前9時30分～午前11時00分
ところ：大紀町役場 本庁
共 催：奥伊勢ライオンズクラブ
ご協力よろしく申し上げます。

～3月は「自殺対策強化月間」です～

こころの不調を感じたら、一人で悩まず相談しましょう。また、家族、友人、同僚など身近な人の変化に気づいた時も、まずは声をかけ、相談できる機関へつなげることが大切です。

問い合わせ 保健師 Tel86-2216

日時等に変更がある場合は行政チャンネルで連絡いたします

大紀町広報紙およびホームページ有料広告のお知らせ

「広報たいき」、「大紀町ホームページ」では、有料広告・有料バナー広告掲載を受け付けています。

広報紙	掲載対象	町内に本所・本店または支店・営業所のある事業所
	サイズ	縦 5cm × 横 8cm
	掲載期間	1回
	掲載料	2,000円
ホームページ (バナー広告)	掲載対象	町内外を問いません
	サイズ	縦 54ピクセル × 横 190ピクセル
	掲載期間	1ヶ月 町内広告者 2,000円 町外広告者 5,000円
	掲載料	半年間 町内広告者 10,000円 町外広告者 25,000円

【申し込み】 広報紙は、掲載希望月号発行日の1ヶ月前までに、ホームページは掲載希望月前月の1日までに企画調整課までお申し込みください。

問い合わせ 企画調整課 Tel86-2214

満1歳！お誕生日おめでとう



お兄ちゃん大好きな祐人くん！
これからもすすく成長してね。

父 恭平 母 亜里沙
打見 森岡 祐人 ちゃん



10511がーん
シム割引券(大紀町)
有効期限：H31.3末
200円/人
(家族5名まで)

木下大サーカス名古屋公演

社会福祉事業協賛として、9年ぶりに『世界が感動した☆スーパーミラクルイリュージョン☆木下大サーカス』名古屋公演を開催します。

と き	平成31年3月23日(土)～6月10日(月) 80日間(実公演64日)
と ころ	名古屋市中区栄 白川公園 特設会場
料 金	前売券…大人3,000円 子供2,000円 当日券…大人3,500円 子供2,500円



問い合わせ 木下大サーカス名古屋公演事務局 TEL052-961-0333(3月17日まで)
TEL052-201-0045(3月18日から)

行事・催し物のご案内

イベント名	と き	と ころ
赤船祭	平成31年2月21日(木) 飾り船の出発は1時30分頃	錦漁港
第2回 宮川水系大内山川におけるアユの遡上調査報告会	平成31年2月25日(月) 午後6時～午後8時	大紀町 コンベンションホール
おひなまつり茶会	平成31年3月2日(土)～3月3日(日) 両日とも午前10時～午後3時	阿曽公民館

2月の納税など

固定資産税
国民健康保険税
介護保険料
後期高齢者医療保険料
水道料金

町のすがた 1月末現在

人口	8,600人
男	4,063人
女	4,537人
世帯数	4,067戸

10511がーん
シム割引券(大紀町)
有効期限：H31.3末
200円/人
(家族5名まで)