



Public information of Taiki

広報

# たいき

201812 No.166



11月25日 松阪農業公園ベルファームで「第69回松阪肉牛共進会」が開催され、中村一昭さん(野原)が肥育した、「さとり」号が見事、優秀賞一席に輝きました。

## 笠木溪谷でもみじ茶会

11月4日 学び舎こども教室主催の「もみじ茶会」が、笠木溪谷のもみじ茶屋で開催されました。

この日は、色づき始めた紅葉の中、「伝統文化親子教室」で茶道を学ぶ子どもたちが、日頃の稽古の成果を披露し、訪れた皆さんに抹茶と和菓子でもてなしました。



谷口町長と植村昭子さん

## 厚生労働大臣表賞を受賞

永きにわたり食生活改善事業にご尽力された功績をたたえ、植村昭子さん(滝原)が厚生労働大臣表彰を受賞されました。

11月5日には、谷口町長に受賞の報告をされました。

おめでとうございます。

## 鈴木知事と谷口町長の1対1対談

11月8日 ふるさと館で、「鈴木知事と谷口町長の1対1対談」が行われました。

会場には、地元七保小学校の児童らが知事をお迎えし、花束を贈呈しました。また対談を聞こうと、多くの町民の方々が訪れました。

対談では、「少子化対策の推進について」、「産業振興の推進について」、「防災・減災対策の推進について」をテーマに意見を交わし、訪れた皆さんは県や町の取り組みについて熱心に話を聞いていました。



七保小学校の児童との記念撮影



鈴木知事と谷口町長の対談の様子



## 大紀町文化祭 作品展

11月10、11日の両日 コンベンションホールで、大紀町文化協会主催の大紀町文化祭作品展が開催されました。

会場には、文化協会の団体や個人の絵画や短歌、写真をはじめ手芸品、アレンジフラワーなど222点の作品が展示され、来場者は様々な作品を鑑賞して楽しんでいました。



## 大紀町ジョギング大会

11月18日 大宮中学校周辺で、大紀町ジョギング大会が開催されました。

大会は、健康づくり、親子のふれあい、来年2月17日に開催される美し国三重市町対抗駅伝の選考も兼ねて行われました。

この日、小学生から一般の部までの107人の方々が参加し、1km～約5kmの5つのコースに分かれてタイムを競いました。

## 秋の収穫祭in旬彩2018

11月18日 阿曾湯の里「四季の店 旬彩」で、毎年恒例の秋の収穫祭が行われました。

この日は、新米ごはんや旬彩汁などの試食コーナー、各種バザーがあり、訪れた人たちは思い思いに買い物や試食を楽しみました。



## 第3子誕生祝う

11月15日、19日 役場本庁で、子育て支援制度による「エンゼル手当」が支給されました。15日には、水口こずえさん(阿曾)、19日には、藤原朱里さん(崎)に、第3子誕生のエンゼル手当30万円がそれぞれ町より手渡されました。おめでとうございます。



服部副町長と水口こずえさん



服部副町長と藤原朱里さん



## 厚生労働大臣表彰を受賞

永年にわたり民生委員児童委員として、地域福祉の推進にご尽力された功績をたたえ、故大西洋治さん(阿曾)が厚生労働大臣表彰を受賞されました。

11月21日には、大西さん宅で谷口町長より妻のひとみさんに表彰状が伝達されました。



## 大紀町長杯グラウンドゴルフ大会

11月21日 大紀町社会福祉協議会主催による第4回大紀町長杯グラウンドゴルフ大会が旧錦中学校グラウンドで開催され、老人クラブから171名(31チーム)が参加し、熱戦が繰り広げられました。

また、大会には瀬古食品有限会社より、多額の賞品をご用意され、大会に華を添えていただきました。

【大会成績】

団体戦 優勝 滝原・寿会Aチーム  
個人戦 優勝 森本軍治さん(滝原・寿会Aチーム)



谷口町長と中村美彦さんと「ゆきみ3」号

## 七保肉牛共進会

11月20日 第14回大紀町七保肉牛共進会が、JA伊勢肉牛出荷場(野原地区)で開催されました。

今年は、12戸の畜産農家から52頭の肉牛が出品され、県畜産研究所の職員が毛並みや肉付きを審査しました。審査の結果、中村美彦さん(野添)が肥育した「ゆきみ3」号が優等賞一席に選ばれました。

## 松阪肉牛共進会

11月25日 第69回松阪肉牛共進会が松阪農業公園ベルファームで開催されました。

この日、松阪牛生産地域の8市町から予選を通過した50頭が出品され、大紀町からは19頭が出場しました。

体形や毛並みなどの審査の結果、中村一昭さん(野原)肥育の「さとり」号が優秀賞一席に選ばれました。

また、三席には辻原浩哉さん(金輪)、四席には岡田一彦さん(野原)、五席には北村幸成さん(打見)が選ばれ、上位五席のうち四席を大紀町の七保牛肥育農家が占めました。

受賞おめでとうございます。



谷口町長と中村さん夫婦と「さとり」号



# 甘辛トーク

## 蝶々のひとりごと

### 第83回

#### 友の身を案じた旅

#### あっぱれ！七保牛

今朝は11月12日(月)5時半に起床、三重県町村会の県外視察に参加する。

今年には香川県高松市で社会福祉法人ナザレの村で「農業と福祉の連携について」を現地調査と学習。施設内で施設長がしっかりとしている為驚く。現場の方も施設長も的確な指導を受ける。小林眞一直島町長(67)も懇親会に参加してくれる。今年の5月に町長になられた方である。(多分、苦勞人である)(高松市のホテルにて)

2日目は瀬戸内海のうち香川県分の20数島ある中で、唯一のアートを主にして観光客を受け入れる政策を実施している直島町を一度見聞したいと思っていたので願いが叶った訳であるが、実は平成25年当時に全国町村会議長の会長だった蓬清二氏(77歳)(現

在も直島町の議長)とはお互いに協力する事で「道州制問題」等、全国町村会の執行部と議会が団結したものである。彼は常識人で有り、「驕らず、臆せず立派な男」である。彼とは生涯忘れぬ思い出がある。4年前の平成26年6月17日は春とは言え暑い日であった。昭和天皇の弟である三笠宮(百歳)の次男である桂宮の葬儀に藤原全国町村会前会長の代理として参拝する。場所は忘れたが都内にある皇族の「お宮さん」である。本殿から緩やかな下り坂になり、本殿は緩やかとは言え3メートル程高い為、椅子の前部に体重を一時間程なら免も角、午後一時から四時半迄だった。皇族の方々を見送り、お偉方も見送りさせて頂き、皇族の一人である福岡県の麻生太郎先生(現副総理)と近くの目線が会い両手で合掌すると先生はビックリ目線で返す。皇太子の長女愛子様には気品と花言葉を引用すればカトリアの花「優美な貴婦人」の様だった。「オーラがあるネ」と周辺にいる貴婦人達？は言っていた。暑い日の

三時間半はきつかったが皇族の葬儀に参らせて頂き、良き体験をする。神殿に向かつて右側の前席は(親族の方々、国の代表者)左側は(各国の大使級、領事官級)の人達だと周辺の人は言っていた。タクシーに乗り、蓬さんと二人で顔を見合わせ、「長かったのう！」蓬さんも「長過ぎて疲れました！」二人で新幹線に乗り「谷口さん！暇な時に是非直島に来て下さい」「町村会の県外行政視察の折に来年度中にはお邪魔する」と約束する。私は名古屋で降り、彼は香川県の高松市まで行き、連絡船で直島町(離島)の自宅に向かう。あれから4年半の歳月が過ぎる。約束は忘れていた訳ではないが、公務多忙故に大事な友との約束を遅まきながら果たすにも、今回の旅で果たせなかった。会長職にある者は「途中下車」は出来ないものである。直島町に行政視察を決めたのも、半分は蓬清二氏に会いたかったからである。伝言と土産を小林眞一町長に預ける。翌日、日帰りです。早速携帯電話に蓬さんから「谷口

さん有難う！岡山市の病院でリハビリをしている」と彼から連絡があり、「元氣になったら逢いたい」「元氣になったら、又会おう」再会は今年は無理だろう。来年の春には逢えると思う。楽しみである。今日は44年ぶりに自宅のトイシと風呂の改修の手伝いをする。大工の谷口堅一郎君と水道屋の西村大喜君も私相手ではやり辛いだろうが、明るい二人なので頑張ってくれている。私は半人前なので何十年振りに息子二人と後片付けをやったが楽しいものであった。

今朝例年通り、谷口宏嗣町議、出口真吾町議、辻原雄司町議、服部副町長、大西農林課長の運転で「松阪肉牛共進会」出席。今年も50頭の内19頭の七保牛が選ばれている。昨年は「1席、2席、3席」だった。今日は楽しみである。1席は中村一昭君(野原区の友人の紀一さんの息子)3席は待ちに待ったであろう？(私も含め)金輪区の辻原浩哉さん(仲間の一人である彼も今夜は杯を進むだろう)4席は昨年1席を獲得され

た、黒坂区の岡田一彦さん(律儀な人で大事な友人である)5席は3年前「伊勢志摩サミット」の年に1席を獲得された打見区の北村幸成さんである。(温厚篤実な人である、尊敬する1人である)

「受賞された4名の皆さん、おめでとう御座います」言葉の通じる人間でも、「立派に育てる事は難儀な事である」「農林水産業で働く人達は、言葉も通じない生き物を立派に育てる事は大変難儀な事である。ましてや、牛は大きくて角が有り立派に育てるのは大変な事である。」

「健勝と「世界一の松阪肉牛」に誇りを持って15軒の七保和牛部会の皆さん！来年は「松阪肉牛共進会の70周年記念」の節目の年を迎えます。私も明日から「12月11日迄無休。働き虫には有り難い事である」「私の好きな故事」「なぜかは成る為さねば成らぬ何事も成らぬは人の為さぬなりけり」米沢藩主 上杉鷹山

平成30年11月25日(日) 自宅にて

大紀町長 谷口 友見



## 第2次伊勢志摩定住自立圏共生ビジョン(案)への意見募集

伊勢市と近隣市町では、相互に役割分担し、連携・協力することにより、圏域全体で必要な生活機能を確認し、地方圏への人口定住を促進することを目的とする定住自立圏構想に取り組んでいます。

この度、2019年度から2023年度の取組内容をまとめた「第2次伊勢志摩定住自立圏共生ビジョン案」を作成しましたので、意見を募集します。

ビジョン案は、意見募集の期間中、役場企画調整課でご覧いただけます。また伊勢市のホームページにも掲載しています。

<b>募集期限</b>	平成31年1月4日(金)まで
<b>提出資格</b>	伊勢志摩圏域内に在住または通勤・通学している人
<b>提出方法</b>	所定の様式(任意でも可)に住所・氏名・電話番号・意見等を記入し、直接または郵送・FAX・Eメールで伊勢市情報戦略局企画調整課(〒516-8601 岩渕1丁目7-29、アドレスkikaku-cyousei@city.ise.mie.jp)までお願いします。

問い合わせ 伊勢市情報戦略局企画調整課 TEL0596-21-5510 FAX0596-21-5522

## 林業退職金共済制度の退職金請求について

林業の仕事に従事されたことがあり、林業退職金共済制度に加入していた方、もしくは加入していたかもしれない方で、退職金請求手続きをしたお心当たりのない方は、お気軽に最寄りの支部又は本部へお問い合わせください。

また林業退職金共済事業本部では、被共済者の方に確実に退職金を受け取っていただくことを目的として、現況調査、アンケート調査を実施しておりますので、調査にもご協力いただきますようお願いいたします。

詳しくは、ホームページ(<http://www.rintaikyo.taisyokukin.go.jp/>)でもご案内しております。



問い合わせ 林業退職金共済事業本部 TEL03-6731-2889

## 放送大学 入学生募集のお知らせ

放送大学は、4月入学生を募集しています。

10代から90代の幅広い世代、約9万人の学生が、大学を卒業したい、学びを楽しみたいなど、様々な目的で学んでいます。

心理学・福祉・経済・歴史・文学・情報・自然科学など、約300の幅広い授業科目があり、1科目から学ぶことができます。

全国に学習センターが設置されており、サークル活動などの学生の交流も行われています。

資料を無料で差し上げられます。お気軽に放送大学三重学習センターまでご請求ください。

### ● 出願期間

- ・ 第1回 2月28日まで
- ・ 第2回 3月17日まで

### 問い合わせ

放送大学三重学習センター  
TEL 059-233-1170



# 水道管の凍結に

## ご注意ください

寒さが厳しくなる12月から3月にかけて、水道管の凍結事故が多発します。

水道管の凍結対策をしつかりして、安全に冬を乗り切りましょう！

### どんなとき凍結するの？

水道管は外気温がマイナス4℃以下になったときや、マイナス4℃に達しなくても風の強いときは要注意です。(水は0℃以下で凍るため、風が直接当たる水道管などはいつきに冷えて凍結しやすいので充分ご注意ください。)



低温注意報が発令された夜などは、特に凍結しやすくなりますので、天気予報にも注意しましょう。

### 凍結防止のしかた

むき出しになっている

水道管や蛇口に防寒材を取り付け、防寒材が濡れてしまわないようその上からビニールテープなどを巻いて防水してください。

防寒材は毛布やタオルで可能ですが、ホームセンター等で購入できる水道管用の保温材を使うとより高い効果があります。

蛇口を開けて、少量の水でも結構ですので常に

水を出しておくことで凍結を防ぐこともできます。



### 水道管が凍ってしまったら??

自然に溶けるのを待つか、タオルや布をかぶせて、ぬるま湯をゆっくりまんべんなくかけながら、溶かしてください。

急に熱湯をかけるとう水道管や蛇口が破裂することがありますので、注意してください。



### 水道管が破損したら

まず宅地内のメーター

ボックスの中にある止水栓を閉めてください。

止水栓がわからない場合は、破損部にタオルやビニールテープ等を巻きつけ、応急手当をしてください。

その後、指定工事店に修理を依頼してください。

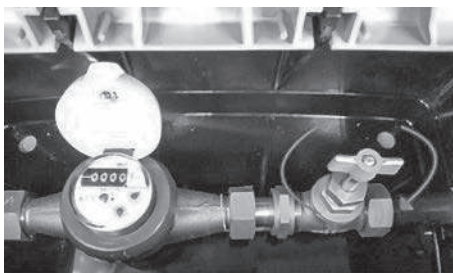
(指定工事店は、ホームページをご覧ください)か、環境水道課までお問い合わせください。( )

● 宅内の水漏れ修繕費用は使用者負担です

メーターから外側で発生した漏水等は町で修理いたしますが、メーターより宅内側の水道工事・修繕は使用者の負担となります。

◇ 環境水道課からのお願い◇

水道の開栓・閉栓は、土・日、祝日(振替休日含む)、年末年始(12月29日〜1月3日)は取扱っておりませんのでご了承ください。



※ハンドルを矢印のほうに回らなくなるまで回すと止まります。

### 問い合わせ

環境水道課

TEL 86-2245







# こんにちはは保健師です

## ～手洗いで感染症を予防しよう～

冬はインフルエンザやノロウイルスなど、様々な感染症が流行しやすい季節です。

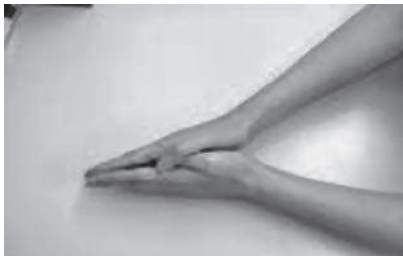
感染症を予防するには「手洗い」が基本です。ただし、サッと水しかけるだけの手洗いでは効果がありません。効果的な手洗いの方法を行い、感染症を予防しましょう。

<手を洗う前に>

- ・普段から爪は短く切っておきましょう。
- ・指輪、腕時計などは外しましょう。

<効果的な手洗いの方法>

まず手を流水で軽く洗い、手のひらで石けんを十分泡立てます。その後以下の①～⑥をとおして、30秒程度を目安に行いましょう。



①手のひらをこする



②手の甲をこする



③指先と爪の間をこする



④指の間を洗う



⑤親指の周りはねじるように洗う



⑥手首をねじるように洗う

⑥までを行ったら、流水で石けんの泡を十分に洗い流します。最後に清潔なタオルやペーパータオルで拭きます。

洗い残しが多い場所(爪の中、指の間、手のしわ、親指の周り、手首)を意識して洗いましょう。食事の前、調理の前、外出から帰った時、トイレの後などは特に念入りに洗いましょう。

感染症の予防には、「マスクをつけること」「栄養バランスや生活リズムを整えること」「予防接種をうけること」なども効果的です。これからの季節に備え、しっかりと感染症予防をしましょう。

問い合わせ 健康福祉課 保健師 TEL86-2216



## アルコールの上手なつきあい方

楽しく適度な飲酒は気分転換やストレス発散、リラックス効果があるとされています。

しかし、アルコールの摂りすぎは肝臓に負担をかけ、食欲増進作用により食べ過ぎてしまうため、肥満や生活習慣病の原因にもなります。

また、アルコールには誘眠作用もありますが、浅い眠りになり睡眠の質が下がってしまうため、寝酒は睡眠障害になる恐れがあるので、避けましょう。

アルコールと上手に付き合うには、適量を守り、健康的なおつまみをとり、休肝日を作ることが大切です。

厚生労働省では、適量として一日平均の飲酒量（純アルコール量）の目安を20gとしています。



適量の目安とアルコール度数及びエネルギー量

	適量の目安 (純アルコール20g相当)	アルコール度数	エネルギー
ビール	500ml (中ビン1本)	4~5%	200kcal
日本酒	180ml (1合)	12~13%	200kcal
ウイスキー	60ml (ダブル1杯)	40%	142kcal
焼酎(25度)	90ml (0.5合)	25%	131kcal

## ☆マグロとアボカドのわさびマヨあえ☆

【材料と分量 2人分】

まぐろ	100g
しょうゆ	小さじ2/3
アボカド	1/2個
青じそ	2枚

〈わさびマヨ〉

マヨネーズ	大さじ1・1/2
しょうゆ	小さじ2/3
練わさび	小さじ1/2

【作り方】

- ①まぐろは角切りにして、しょうゆをまぶす。
- ②アボカドは種を除き、皮をむいて角切りにする。
- ③わさびマヨを合わせておく。
- ④ボウルに①と②を入れ、③であえる。  
器に青じそを敷き、その上に盛り付ける。

わさびマヨ味がポイント!!

【1人分の栄養価】

エネルギー	たんぱく質	脂質	塩分
184kcal	12.1g	13.7g	0.9g

ヘルスマイト



## ●成人健康相談（時間は受付時間です）

持ち物 健康手帳

## ▼大宮

## 23日(水)

午前 9 時30分～午前10時15分 上西出集会所  
 午前10時45分～午前11時30分 登利集会所  
 午後 1 時30分～午後 2 時 勝瀬集会所  
 午後 2 時30分～午後 3 時 小広瀬集会所  
 午後 3 時30分～午後 4 時 毘沙野集会所

## ▼紀勢

## 9日(水)

午前 9 時30分～午前10時 柏野生活改善センター  
 午前10時20分～午前10時50分 中里・栃ヶ久保集会所  
 午前11時10分～午前11時40分 コンベンションホール  
 午後 1 時30分～午後 2 時 三ヶ野生活改善センター  
 午後 2 時20分～午後 2 時50分 柏崎公民館(旧駅前会館)

## 18日(金)

午前10時～午前10時30分 高岡会館  
 午前11時～午前11時30分 紀勢老人福祉センター  
 午後 1 時30分～午後 2 時30分 福羅会館

▼大内山地区の健康相談は偶数月に行います。

## ●妊婦・産婦・育児相談

母子健康手帳をご持参ください。

10日(木) 午前10時～午前11時30分

子育て支援センター きらり

日時等に変更がある場合は行政チャンネルで連絡いたします



## 税務署から相談窓口のお知らせ

○パソコンやスマートフォンから「タックスアンサー」と検索

○電話による相談は

伊勢税務署 (Tel0596-28-3191) へお電話をお掛けください。自動音声に従って「1」を選択すると「電話相談センター」につながります。

## 輝け大紀のアスリート！

大紀町在住・出身の人たちが色々な大会で、輝かしい活躍をしています。皆さん、これからも応援よろしくお願いたします。

## ▼水泳

○三重県短水路選手権(11月3日・4日)

・阪本航也(大紀SC所属・三重高校2年) 男子200m バタフライ 6位  
 男子400m 個人メドレー 5位  
 ・藤原彩花(大紀SC所属・大紀中2年) 女子200m バタフライ 5位

## ▼バスケットボール

○第20回三重県バスケットボール大会(11月10日・11日) 3位

・左近 乃彩(松阪ジュニア所属・大宮中3年)  
 ・辻原 実夏(松阪ジュニア所属・大宮中3年)  
 ・林 舞音(松阪ジュニア所属・大宮中3年)

※東海ジュニアバスケットボール大会出場権獲得

※辻原実夏さんは優秀選手賞受賞



問い合わせ 教育委員会 生涯学習課 Tel72-4040

～人生100年時代老後リスクに備える～  
国民年金基金

国民年金基金は、国民年金ではありません。  
国民年金に上乗せする公的な個人年金です。  
対象者は、自営業の方やフリーランスで働いている方で、20歳以上65歳未満の国民年金の保険料を支払っている方です。



メリット

- ①掛金は全額所得控除となります。
  - ②掛金は自分で自由に選択できます。
  - ③終身年金が基本で、掛金額は選択した給付型と加入口数によって決まります。
  - ④不幸にして本人が死亡した場合は、保証期間内であれば遺族一時金が支払われます。
- これ以外にもメリットがあります。詳しくは三重県国民年金基金にお問い合わせください。

問い合わせ 三重県国民年金基金 フリーダイヤル：0120-29-1284  
ホームページ：www.miekikin.or.jp

平成30年度 高等学校等通学費・下宿費補助のお知らせ

町では、「子育て支援」の一環として、保護者の教育に係る経済的負担の軽減を図るため、高等学校等の通学費・下宿費の一部を補助しております。  
補助申請は、下記期間中にお願ひします。詳細については、広報たいいき1月号でお知らせします。

**補助申請期間 平成31年2月1日(金)～3月8日(金)**

問い合わせ 大紀町教育委員会 学校教育課 TEL72-4040

行事・催し物のご案内

イベント名	とき	ところ
大紀町成人式	平成31年1月2日(水) 午前10時～	大紀町 コンベンションホール
野原大神楽「寄せ舞」	平成31年1月2日(水) 午後1時30分～	野原生活改善センター
大紀町消防団出初式	平成31年1月6日(日) 午前9時30分～	大紀町 コンベンションホール

12月の納税など

国民健康保険税  
介護保険料  
後期高齢者医療保険料  
水道料金

町のすがた 11月末現在

人口	8,638人
男	4,083人
女	4,555人
世帯数	4,083戸

トビケラ(が)ン  
ミニ割引券  
有効期限：H31.1末  
200円/人  
(家族5名まで)

阿曾温泉  
入浴割引券  
有効期限：H31.1末  
200円/人  
(家族5名まで)