



錦第二魚市場で、毎年恒例の「錦ぶりまつり」が行われ、ブリー本や片身など買い求めて多くの人たちでにぎわいました。

**主な内容** 議会だより/平成30年度大紀町予算/大紀町人事異動/町税・料金の納期一覧と口座振替のご案内/児童手当制度などのご案内/猫を飼っている皆さんへ/ほか



# 議会 だより

議会事務局 Tel.86-2248



大紀町議会副議長 伊藤 衡基



大紀町議会議長 元坂 明

## 第1回定例会

平成30年第1回大紀町議会定例会を、3月12日から27日までの16日間の会期で開催しました。議会の役員改選では、議長に元坂明議員、副議長に伊藤衡基議員が選出されたほか、各常任委員、議会運営委員が選任されるなど、新しい議会の体制が整いました。また、平成30年度当初予算や平成29年度補正予算、条例制定や条例改正などを審議しました。

## 議長・副議長就任あいさつ

町民の皆様には、平素より、町議会に対し格別のご理解とご協力を賜り、心から感謝申し上げます。

私たちは、第1回定例会におきまして、議員各位のご推挙を得て議長、副議長に就任いたしました。

誠に光栄でありますと同時に、その職務の重大さに身の引き締まる思いであります。

もとより微力ではございますが、公平・中立な議会運営に心がけ、町政発展のために、誠心誠意努めてまいりる決意でございます。

さて、政府は昨年末に新しい政策パッケージを公表し、生産性革命と人づくり改革を車の両輪として取り組むことにより、経済成長の果実を活かし、社会保障の充実を行い、安心できる社会基盤を築き、その基盤の下に経済を成長させていくとしています。

こうした成長と分配の好循環を強化し、誰もが生きがいを感じ、その能力を思う存分発揮することができる、一億総活躍社会を創り上げることにより、町民の皆様が安心できる暮らしにやさしい環境整備が出来ることと期待をよせています。

しかしながら、地方財政を取り巻く環境は依然として厳しい状況ではあります。議会といたしましては、皆様のご意見を最大限町政に反映させ、町民福祉の向上により一層努め、豊かで住みよい町づくりを進めてまいります。

町民の皆様におかれましては、今後ともより一層のご理解、ご協力を賜りますようお願い申し上げます、就任のご挨拶とさせていただきます。

## ◇議案審議

審議結果は次のとおりです。

■平成30年度大紀町一般会計、各特別会計(国民健康保険・介護保険・後期高齢者医療事業)及び水道事業会計予算  
…すべて原案可決

■平成29年度大紀町一般会計及び各特別会計(国民健康保険・介護保険・後期高齢者医療事業)補正予算  
…すべて原案可決

■大紀町保育所条例の一部を改正する条例について  
…原案可決

保育所の利用者負担額を無償とするため、本条例の一部を改正しました。

■大紀町指定居宅介護支援等の事業の人員及び運営に関する基準を定める条例の制定について  
…原案可決

地域における医療及び介護の総合的な確保を推進するための関係法律の整備等に関する



る法律(平成26年法律第83号)の規定による介護保険法の改正に伴い、居宅介護支援事業所の指定権限が県から市町村へ移譲され、指定居宅介護支援等の事業の人員及び運営に関する基準を市町村の条例で制定が必要となったため、本条例を制定しました。

■大紀町個人情報保護条例の一部を改正する条例について  
…原案可決  
行政機関個人情報保護法の改正に伴い、個人情報の定義が明確化されたため、本条例の一部を改正しました。

■大紀町国民健康保険条例の一部を改正する条例について  
…原案可決  
国民健康保険法等の一部を改正する法律の施行に伴い、国民健康保険事業の運営について、都道府県が当該都道府県内の市町村と共に行うものとされ、大紀町が行う国民健康保険の事務について明確にするため、本条例の一部を改正しました。

■大紀町国民健康保険税条例の一部を改正する条例について  
…原案可決  
地方税法の一部改正により、国民健康保険事業費納付金等国民健康保険税の課税額の定義の変更に伴い、本条例の一部を改正しました。

■大紀町後期高齢者医療に関する条例の一部を改正する条例について  
…原案可決  
国民健康保険法等の一部を改正する法律の施行に伴い、住所特例を見直し、事務の取り扱いを行うため、本条例の一部を改正しました。

■大紀町介護保険条例の一部を改正する条例について  
…原案可決  
大紀町高齢者保健福祉計画・第7期介護保険事業計画の策定に伴い、介護保険料の改正及び介護保険法施行令の一部を改正する政令(平成28年政令第307号)、地域包括ケアシステムの強化のため

の介護保険法等の一部を改正する法律(平成29年法律第52

号)に伴い、本条例の一部を改正しました。

■大紀町指定地域密着型サービス等の事業の人員、設備及び運営に関する基準条例の一部を改正する条例について  
…原案可決  
指定居宅サービス等の事業の人員、設備及び運営に関する基準等の一部を改正する省令(平成30年厚生労働省令4号)の施行に伴い、本条例の一部を改正しました。

■大紀町指定地域密着型介護予防サービスの事業の人員、設備及び運営並びに指定地域密着型介護予防サービスに係る介護予防のための効果的な支援の方法に関する基準条例の一部を改正する条例について  
…原案可決  
指定居宅サービス等の事業の人員、設備及び運営に関する基準等の一部を改正する省令(平成30年厚生労働省令4号)の施行に伴い、本条例の一部を改正しました。

■大紀町介護保険法に基づき地域包括支援センターの設置者が遵守すべき基準に関する条例の一部を改正する条例について  
…原案可決  
介護保険法施行規則の一部を改正する省令(平成27年厚生労働省令第19号)に伴い、本条例の一部を改正しました。

■大紀町消防団員等公務災害補償条例の一部を改正する条例について  
…原案可決  
非常勤消防団員等に係る損害補償の基準を定める政令の

■大紀町指定介護予防支援等の事業の人員及び運営並びに指定介護予防支援に係る介護予防のための効果的な支援の方法に関する基準条例の一部を改正する条例について  
…原案可決  
指定居宅サービス等の事業の人員、設備及び運営に関する基準等の一部を改正する省令(平成30年厚生労働省令4号)の施行に伴い、本条例の一部を改正しました。

■大紀町指定地域密着型サービス等の事業の人員、設備及び運営に関する基準等の一部を改正する省令(平成30年厚生労働省令4号)の施行に伴い、本条例の一部を改正しました。

■大紀町介護保険法に基づき地域包括支援センターの設置者が遵守すべき基準に関する条例の一部を改正する条例について  
…原案可決  
介護保険法施行規則の一部を改正する省令(平成27年厚生労働省令第19号)に伴い、本条例の一部を改正しました。

■大紀町消防団員等公務災害補償条例の一部を改正する条例について  
…原案可決  
非常勤消防団員等に係る損害補償の基準を定める政令の

一部が改正されたことに伴い、本条例の一部を改正しました。

■大紀町郷土資料館条例の廃止について  
…原案可決  
大紀町郷土資料館の閉館に伴い、本条例を廃止しました。

■副町長の選任につき同意を求めることについて  
…同意  
副町長は服部吉人さん(大内山)に決まりました。

■教育委員会委員の任命につき同意を求めることについて  
…同意  
教育委員会委員は小山敬三さん(崎)に決まりました。

■人権擁護委員の推薦につき意見を求めることについて  
…適任者と認める  
人権擁護委員は宮原靖さん(崎)に決まりました。

■広報特別委員会設置に関する決議案  
…否決





■監査委員の選任につき同意を求めるとのことについて

…同意

議会から選出される監査委員は、出口真吾議員に決まりました。

◇一般質問

次のとおり議員4名が一般質問を行いました。

大東政司議員

- ①町長の所信表明について
- ②国民健康保険の都道府県化について
- ③獣害対策について

渡邊典浩議員

- ①大紀町消防団について

谷口宏嗣議員

- ①グラウンドゴルフ場について

山川和基議員

- ①選挙権の行使について
- ②南海トラフ巨大地震津波は「いつ来る」と考えているか？
- ③(新年度の)施政方針について

◇大紀町議会新役員構成

◆総務教育民生常任委員会

- 委員長 加藤 徳幸
- 副委員長 平見 順一
- 委員 山添 英機
- 大東 政司
- 元坂 真明
- 山口 真吾
- 山 川 和 基

◆産業建設常任委員会

- 委員長 北出 幸一
- 副委員長 柏木 昭久
- 委員 谷口 宏嗣
- 村田 康郎
- 伊藤 衡基
- 辻原 雄司
- 渡邊 典浩

◆議会運営委員会

- 委員長 谷口 宏嗣
- 副委員長 平見 順一
- 委員 大東 政司
- 北出 幸一
- 加藤 徳幸
- 辻原 雄司

◆度会広域連合議会議員

- 北出 幸一
- 柏木 昭久

◆荷坂やすらぎ苑組合議会議員

- 山添 英機
- 谷口 宏嗣
- 出口 真吾
- 加藤 徳幸
- 辻原 雄司

◆香肌奥伊勢資源化広域連合議会議員

- 大東 政司
- 山 川 和 基
- 村田 康郎

◆わたらい老人福祉施設組合議会議員

- 平見 順一

◆三重県後期高齢者医療広域連合議会議員

- 元坂 明

◆紀勢地区広域消防組合議会議員

- 加藤 徳幸
- 伊藤 衡基

◆奥伊勢広域行政組合議会議員

- 大東 政司
- 谷口 宏嗣
- 渡邊 典浩

平成30年度大紀町ボランティア活動支援補助金募集のお知らせ

ボランティア活動支援補助金は、魅力あるまちづくりを奨励することを目的にボランティア活動を行う団体を支援します。

対象団体

2名以上で構成された営利を目的としない団体であって、代表者が大紀町内に住所を有すること。

活動内容

特定の地域や特定の団体のみならず、大紀町全体の活性化につながる活動やまわりの住民を巻き込んだ活動とし、まちづくりに寄与することを目的とする自主的な活動であること。

補助金額

補助経費の対象は、自主的な活動を行うために必要な経費としており、上限を10万円として予算の範囲内において補助します。

※飲食代等は補助対象外とします。

募集期間

平成30年4月20日(金)～5月11日(金)まで

提出書類

申請される場合は、次の申請書類を企画調整課までご提出ください。

- ①補助金等交付申請書
- ②収支予算書
- ③事業活動計画書
- ④会員名簿
- ※①と②は大紀町ホームページからもダウンロードできます。

※大紀町ホームページからの入手方法  
便利ガイド↓各課様式ダウンロード↓企画調整課

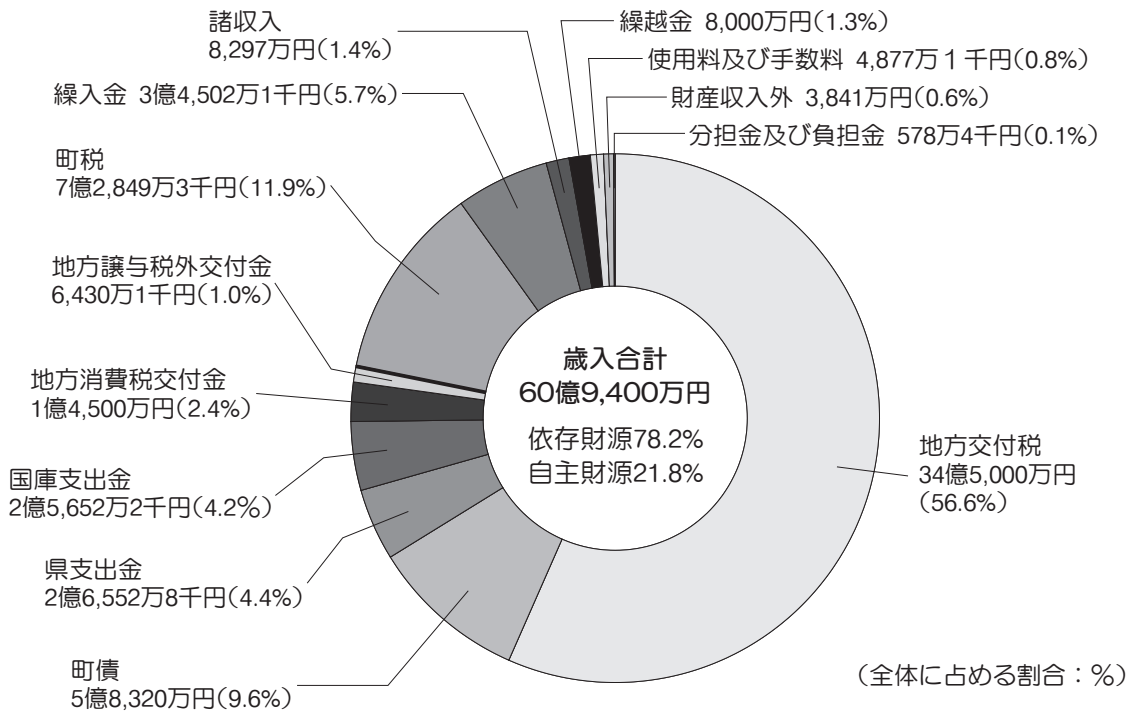
応募件数が多数の場合は、予算の範囲内で調整させていただきます。

問い合わせ 企画調整課 TEL 86-2214



# 平成30年度大紀町予算

## 一般会計に60億9,400万円



**歳入**  
町債借入総額43.7%減

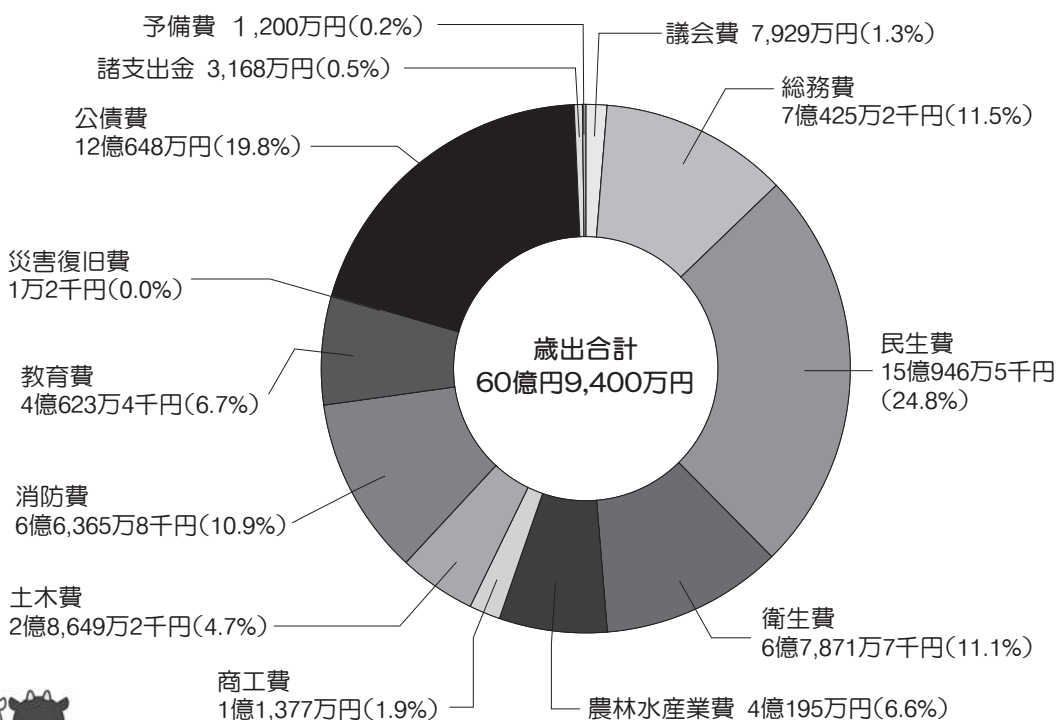
平成30年度の歳入歳出予算の総額を歳入歳出それぞれ60億9,400万円とし、平成29年度当初(肉付け補正後)と比較して3億8,549万円の減となっております。

町税では、法人住民税と固定資産税の償却資産分は増収見込みとなっておりますが、固定資産税の土地・家屋分の評価替えによる減収見込みにより本年度の町税総額は前年度に比べ189万円減の7億2,849万円となり、税収確保には全力を注いでいく考えです。

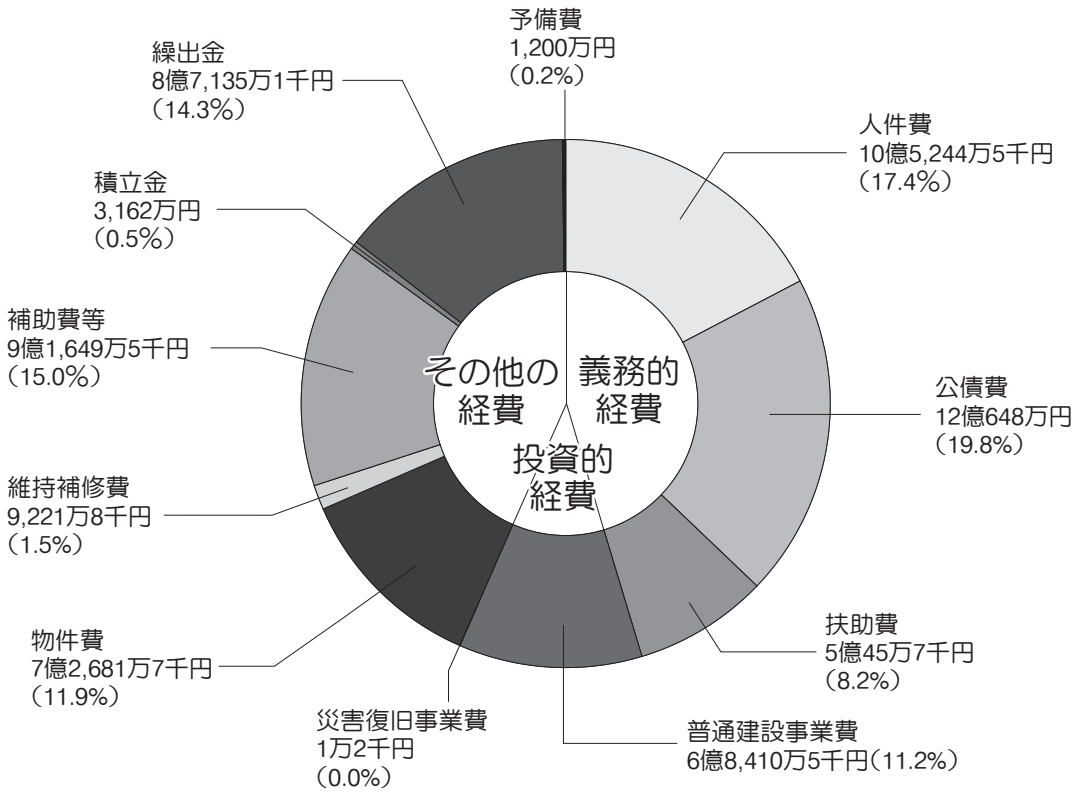
町債では、農林水産業、土木施設整備事業及び減災対策事業等、臨時財政対策債を含め、5億8,320万円となりました。町債については、地方交付税措置による財政支援の高い過疎債や合併特例事業債を基本に借入を行ない、財政負担への影響に最大限に配慮しています。

**歳出**  
優先性・緊急性を踏まえての予算編成

財政の健全化を基本として、行財政改革を着実に推進し、事業の見直しに努め、優先性・緊急性を踏まえながら、限られた財源を効果的、効率的に予算編成しています。



# 性質別歳出



## 平成30年度重点等事業

◆**保育料無料化**  
子育て支援の一環として、平成30年4月分から世帯の所得などに関係なく、本町に住所を有する方の保育園の利用料を無料化します。

◆**予防接種事業**  
〈2,554万6千円〉  
乳幼児や高齢者をはじめ、感染症の発生や蔓延を予防するため、予防接種法で定められた事業の他、子どものインフルエンザなど任意接種費用を助成します。

◆**Cバス・福祉バス運行事業**  
〈1,022万円〉  
通院患者や高齢者、また学生など交通弱者の移動手段の重要な役割を果たすよう努めていきます。

◆**エンゼル手当給付事業**  
〈2,375万円〉  
出産時の祝い金として、新生児が第1子及び第2子の場合10万円、第3子の場合30万円、第4子の場合50万円、第5子以降は10

0万円祝い金を支給します。また15歳までの各誕生月に2万円、中学校卒業時に5万円の支給を行っていきます。

◆**エンゼル2補助金**  
(給食費補助事業)  
〈1,788万円〉  
小・中学校生徒への給食費の80%を補助します。

◆**エンゼル3補助金**  
(高校生通学費補助事業)  
〈805万円〉  
最寄駅から通学下車駅までの通学費定期購入代の50%を補助します。下宿生に年間3万円を補助します。

◆**ヘアーズ助成金**  
(子ども、児童医療費助成事業)  
〈2,040万円〉  
子育て支援として、保護者の経済的負担を軽減するため、新生児から高校卒業までの医療費を助成していきます。

◆**各種検診事業**  
〈1,980万円〉  
生活習慣病の予防、早期発見、早期治療を主眼とし

た検診を行っていきま

◆**ドリーム手当給付事業**  
(寝たきり老人等介護給付事業)  
〈8,200万円〉  
認定を受けた寝たきり老人の方を介護している方に対して月額3万円の介護手当を支給します。

◆**寝たきり老人等おむつ支給事業**  
〈2,000万円〉  
認定を受けた寝たきりの老人の方等に対して紙おむつ支給利用券を月額6千円分に倍増して支給します。

◆**松阪牛導入支援事業**  
〈1,217万5千円〉  
松阪牛ブランドの肉牛の畜産のため仔牛購入に関して、兵庫県産仔牛を5万円、その他県産仔牛を1万5千円に拡充し、助成していきます。

◆**減災対策事業**  
〈2億260万円〉  
津波の威力を弱め、避難する時間を稼ぐことを目的とした防潮堤の整備をすすめます。





# 特別会計

予算名	本年度	前年度	伸び率
国民健康保険	12億6,200万円	15億1,900万円	▲16.9%
介護保険	15億7,700万円	15億5,900万円	1.2%
後期高齢者医療事業	3億3,350万円	3億2,950万円	1.2%
合計	31億7,250万円	34億750万円	▲6.9%

# 企業会計

予算名	本年度	前年度	伸び率
水道事業	※7億9,547万円	8億3,338万円	▲4.5%

※水道事業会計予算額は、収益的支出と資本的支出の合算額となります。

## ■国民健康保険特別会計

国民健康保険法等の制度改正により、都道府県に財政運営が移管されることから、財政基盤の安定化、更には持続可能な医療保険制度としての安定化を図ります。

加入者の減少と共に、全体の保険税は減少していますが、一人当たりの医療費は年々増加しています。

今後も、特定健診などの保険事業の推進等により医療費の適正化を図り、効率的な保険事業を運営していきます。

## ■介護保険特別会計

平成30年度から実施する高齢者保健福祉計画・第7期介護保険事業計画により介護保険事業に取組んでいきます。地域包括ケア体制の推進にあたっては、大台厚生病院内に奥伊勢在宅医療介護連携支援相談窓口を設置して医療と介護の連携に努めていきます。

今後も地域包括支援センターと協力し認知症対策や介護予防サービス等のさらなる充実を目指していきます。



## ■後期高齢者医療事業特別会計

後期高齢者医療の加入者は高齢化と共に増加し、医療費も年々増加しています。

今後も引き続き、健康診査など保健事業を継続し、高齢者の方が、安心して健やかに暮らしていただけるよう健康増進を推進してまいります。



## ■水道事業公営企業会計

平成29年より水道事業がスタートし、今年で2年目になります。

水道事業では、町の予算から分離された独自の収入で経費を賄う「独立採算」を原則とした公営企業会計により運営いたしております。

平成30年度は、将来にわたっても安心安全な水を安定的に提供できるよう、中長期的な水道本管の更新計画及び経営基本計画の策定を進めてまいります。



## 平成30年4月から保育料が無償になります!!

大紀町では子育て支援の一環として、平成30年4月分から世帯の所得などに関係なく、本町に住所を有する方の保育園の利用料が無償(0円)になります。



問い合わせ 健康福祉課 Tel.86-2216



# 大紀町人事異動

平成30年4月1日付

役職・氏名(前職)

## ▽本庁

### ■町長室

参事兼室長 西村 周英(総務財政課参事兼課長)  
課長補佐 平井 好子(総務財政課課長補佐)

### ■総務財政課

課長 藤原 桂(総務財政課課長補佐)

### ■企画調整課

主事 濱地 舞香(商工観光課主事)  
主事 中世古一磨(環境水道課主事)

### ■税務課

参事 堀江 嘉文(税務課長)  
課長 服部 克(防災安全課長)

### ■住民課

参事兼課長 中桐 周平(住民課長)  
課長補佐 岡本浩一郎(税務課課長補佐)  
係長 柏木 雅文(住民課主査)  
主査 那須由起子(総務財政課付主査)

### ■健康福祉課

主査 山下知佳子  
(健康福祉課錦支所駐在勤務主査)

主事 中川 大輝(企画調整課主事)  
主事 山本 舞香(新規採用)

健康福祉課錦支所駐在勤務

主査 山口 尚子(健康福祉課主査)

### ■環境水道課

参事 西 直己(環境水道課長)  
課長 喜多 保友(議会事務局長)  
係長 山本 珠代(環境水道課主査)  
主事 中西 将也(健康福祉課主事)

### ■商工観光課

課長 小倉 和志(学校教育課長)  
係長 中世古 励(商工観光課主査)  
係長 蘭部 研介(商工観光課主査)  
主事 玉井 正恵(総務財政課付主事)

### ■建設課

主査 坂口 佳代(企画調整課主査)

### ■防災安全課

課長 谷口 伸英(水産課課長補佐)

### ■水産課

課長補佐 増本 聖  
(社会福祉協議会課長補佐)

### ■議会事務局

局長 中井 玉貴(商工観光課長)

## ▽教育委員会

### ■学校教育課

兼生涯学習課長 小倉 光晴(生涯学習課長)  
課長補佐 西村 剛(学校教育課係長)

### ■生涯学習課

係長 中世古大栄(環境水道課係長)  
係長 西川 憲(生涯学習課主査)

## ▽支所

### ■柏崎支所

係長 小倉 愛(住民課係長)

### ■錦支所

主査 奥川 謹司(生涯学習課主査)

### ■大内山支所

係長 井上 英美(大内山支所主査)

### ■七保支所

参事兼支所長 北村 健(七保支所長)  
主査 堀江美由紀(住民課主査)

## ▽保育園

### ■ななほ保育園

保育士 筒井 香(大宮保育園保育士)

### ■大宮保育園

保育士 谷口 奈緒  
(柏崎わかば保育園保育士)  
保育士 谷口 菜摘  
(錦あおぞら保育園保育士)

### ■柏崎わかば保育園

園長 奥山 富子  
(柏崎わかば保育園主任保育士)  
主任保育士 岡田 香織(大宮保育園保育士)  
保育士 山添 愛美(大宮保育園保育士)

## ●退職者

平成30年3月31日付

建設課参事  
大内山支所参事兼支所長  
奥伊勢広域消防出向  
七保支所課長補佐  
建設課係長  
錦支所課長補佐  
柏崎支所主査  
柏崎わかば保育園園長  
大宮保育園保育士  
ななほ保育園保育士  
柏崎わかば保育園調理員  
大宮中学校運転手

中村 泰夫  
森岡 正文  
奥山 倫史  
中村 隆子  
山門 由起  
中世古玲一郎  
山添由美子  
服部 要  
鈴木 貴恵  
中井 真愛  
小倉公美子  
上村 勇

## 新規採用職員のご紹介

平成30年4月1日で採用された職員をご紹介します。  
町民の皆さん、よろしくお願いいたします。



健康福祉課 保健師  
山本 舞香  
町民のみなさまとのふれあいを大切にしたいです。よろしくお願ひします。





## 錦 春の祭典

3月11日 錦みなとホールで「第11回 錦 春の祭典」(錦芸能協会主催)が行われました。

春の祭典は、錦節のオープニングではじまり、錦あおぞら保育園児の踊りや乱舞キッズのよさこいソーラン、踊り、唄など19組が日頃の練習の成果を披露し、観覧に訪れた方々から大きな声援やたくさんの拍手が送られていました。



## 教育委員としての功績に感謝状

3月12日 平成21年から9年間の永きにわたり教育委員として教育行政に尽力された功績で、西村英之さん(錦)に谷口町長から感謝状が贈られました。

西村さんは、平成28年度には教育委員長、平成29年度には教育長職務代理者を歴任されました。

## 美し国三重市町対抗駅伝 出場者に感謝状

3月12日 第11回美し国三重市町対抗駅伝に出場した大紀町チームの選手の皆さんに谷口町長から感謝状が贈られました。

大紀町チームは、昨年5月から練習を重ねてきた成果を発揮し、市町総合の部(29市町)で23位、町の部(15町)で11位という成績を収めました。

また、「敢闘賞」と「ベスト記録賞」も受賞し、健闘しました。

選手の皆さん、お疲れ様でした。



感謝状を受け取る第3区を走った林舞音さん(野添)



谷口町長と谷川原組長

## 地域福祉活動へご寄付

3月16日 町長室で、大内山酪農農業協同組合より、大紀町社会福祉協議会へ多額の寄付金をいただきました。

この日、谷川原組長から、町の地域福祉活動に活用してもらいたいとの主旨で社会福祉協議会会長の谷口町長に寄付金が手渡されました。

## 元紀勢町議会議員 西村和義氏が旭日単光章を受章

西村和義氏は、昭和59年から平成12年の永きにわたり紀勢町議会議員に就任し、議長、副議長を務めるなど、地方自治の発展に尽力されました。

このたび、その功績が認められ旭日単光章を受章しました。

3月16日には、谷口町長より西村さんに勲記と勲章が伝達されました。



左から、谷口町長、長男の妻の西村美穂子さん、西村和義さん、長女の堀江和代さん、長男の西村有人さん





## 第13回 大紀町テニス大会

3月18日 滝原地区ふれあいの里テニスコートで、松阪・津・尾鷲市、大紀町から34人が参加して、「第13回大紀町テニス大会」が開催されました。

参加した皆さんは、日頃の練習の成果を発揮しトーナメントを競いました。

## 世界・全国大会に向けて激励金を贈呈

「日本小学生国際親善大会(3月22日～27日オーストラリア)」に出場する西村陽太さん(大紀ソフトボールクラブ所・大紀小6年生)と「第31回都道府県対抗ジュニアバスケットボール大会(3月28日～30日東京都)」に出場する辻原実夏さん(大宮中2年生)への激励金交付式が3月20日、町長室で行われました。

交付式では、西村さんと辻原さんが谷口町長に大会出場を報告し、健闘を誓いました。



左から、西村陽太さん、谷口町長、辻原実夏さん



## 阪本さんが町長を訪問

3月22日 オリンピック強化指定選手である阪本祐也さんが町長を表敬訪問しました。

阪本さんは、4月から東京都の東洋大学に進学し、リオ五輪金メダリストである萩野公介選手らと練習を行い2020年の東京五輪、2024年のパリ五輪を目指します。

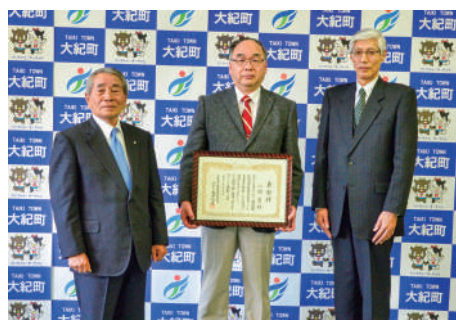
また、この日は4月に行われる日本選手権に向けての抱負も述べられました。

今後も皆さんのあたたかいご声援よろしくお願い致します。

## 三重県国民健康保険団体連合会 理事長表彰伝達式

多年にわたり大紀町国民健康保険運営協議会委員として、国民健康保険事業の発展とその円滑な運営に尽力された功績により、小関ひろしクリニック医院長の小関寛さん(錦)が三重県国民健康保険団体連合会理事長表彰を受章されました。

3月22日には、役場本庁で三重県国民健康保険団体連合会鳥井隆男常務理事より表彰状が伝達されました。



左から、谷口町長、小関寛さん、鳥井隆男常務理事



## 大瀬東作没後80周年記念事業

3月25日 野原区旧大瀬東作氏宅で、旧七保村村長の大瀬東作氏が没後80周年を迎えたことから記念事業が開催されました。

この記念事業は、大正時代に旧七保村村長として全国町村会をつくり、義務教育費の国庫負担を国に働きかけた大瀬東作氏の功績が讃えようといわれました。

会場では、大瀬東作氏の偉業標除幕式や大瀬東作講話を書いた絵本作家の東出明美氏による講演が行われました。





## 大紀町チーム松岡コーチに感謝状

3月29日 美し国三重市町対抗駅伝の大紀町代表選手の育成指導に尽力された、松岡直希コーチに感謝状が贈呈されました。

松岡コーチは、3年間大紀町チームのコーチ兼選手として活躍され、平成28年第9回美し国三重市町対抗駅伝では、町の部7位に入賞するなどチームを引っ張るリーダーとして好成績を残しました。



谷口町長と松岡コーチ



中央 阪本祐也さん

## 高校生最後のレースで3冠達成

3月27日～30日に東京都で行われた全国JOCジュニアオリンピックカップ春季水泳競技大会において阪本祐也さんが50・100・200mのバタフライの3種目で自己記録を更新して優勝しました。100mは大会新記録での優勝でした。

高校生としては最後のレースで見事、有終の美を飾りました。

## 第8回 錦ぶりまつり

3月31日 錦第二魚市場で、「錦ぶりまつり」が開催されました。

「錦ぶりまつり」は、地元特産のブリや錦で獲れる魚介類をPRし、安価で食べ

てもらおうと、錦ぶりまつり実行委員会が行っており、今年で8回目の開催となります。

この日、ブリ600匹が用意される中、約3,500人が来場した会場で、1本売りや照り焼きをはじめ新鮮な魚介類が販売されました。

また、県立水産高校の生徒によるブリ解体ショーもあり、来場者が見守る中、ブリの解体を披露しました。



県立水産高校生によるブリ解体ショー



## 桜コンサート・さくら茶会

3月31日 役場柏崎支所前の枝垂れ桜のもとで、花の寺大蓮寺による「桜コンサート」と学び舎茶道こども教室による「さくら茶会」が開かれました。

樹齢約150年といわれる枝垂れ桜には、毎年多くの観光客が訪れ、今年も満開を迎えた桜を一目見ようと町内外からたくさんの方が訪れました。

会場では、女性コーラスやフォークバンドなどの華やかな歌声を聞きながら、文化庁伝統文化親子教室で学ぶ子どもたちによる野点で来場者にお茶が振る舞われました。



# 甘辛トーク

## 蝶々のひとりごと

### 第75回

### 「光陰矢の如し」

### あれから60年！

### ホッとした！年度末(3月)！

3月6日(火)上京。(全国町村会館にて前泊)翌日、「自治体消防制度70周年記念式典」に出席する。県下の市町の消防団長と防災課の職員も

上京。町からは谷口達也団長(柏崎)と防災課の谷口勇佐君(錦)(も国技館(墨田区、大相撲)近くのホテルに前泊して

いるとの事。勇佐君に「皆さんで夕食をどうや?」「国技館の近くで、もうチャンコ鍋を食べています」「彼曰く、「もう少しですので行きます」「タ

クシーで30分程だから、皆さんで慌てんと来いヨ」「皆んなで行きます」だった。(赤坂見附辺りは近いのでと考えた

が、寒いのと、彼らは本場のチャンコ鍋を食べてるので(ホテル階「さいかち」(帝國ホテル経営)にする。

私の部屋で奥村局長と打合

せをしていると5人が到着する。先代の亡き中桐次男前團長(大内山)には、大紀町政を支えて頂いたものである。

そのお陰で達也君も律儀な立派な消防団長である。志摩市片田の矢倉君、度会町の中川君、南伊勢町の西村君達3名共、聡明な青年たちであった。勇佐も素直な青年であり、将来は楽しみな一人である。

3月6日(火)夜ホテルにて翌日、奥村局長と三重県町村会の新年度の打合せを終え、10時に国技館で総務省の係員に案内される。「満員御礼」であった。県町村会の飯田議長と二人で一階の真ん中の席に座る。間もなく安倍総理、衆参議長、野田総務大臣等は席に着く。11時に天皇、皇后両陛下はお越しになる。

全員直立不動にて万雷の拍手で御迎える。国歌斉唱、「地方消防制度70周年記念式典」開幕。総理大臣表彰、総務大臣表彰、感謝状授与式、閉会の辞。天皇皇后両陛下御退席。全員拍手万雷にてお見送りする。(両陛下は二度程立ち止まれ、笑みを浮かべられながら手を振られる)と

又万雷の拍手であった。暫し、参加者全員が立ち竦む。隣席の飯田さんも眼鏡を外して眼を拭く。私も眼を拭く。皆んなが来年の4月30日に御退位される両陛下の御姿を心に留めた事だろう。

私は昨年の11月19日に前泊し、翌日東京国際フォーラム(旧東京都庁)にて「地方自治法施行70周年記念式典」に招待される。「天皇皇后両陛下御出席」総理大臣、総務大臣等出席される。この時も両陛下の御尊顔を拝すのは「見納め」と心に留め置く。

過ぎし日を辿れば、私は家業修行の為、旧志摩町に丁稚奉公に出て、2年目の朝5時に鳥羽市の神島から小さなコーリ(竹で編んだ仕事着等を入れるカバン)を一つ持って、旧南島町の阿曾浦の防潮堤工事現場へ移る。半年程経った

ある日、阿曾浦の漁業組合長さんが「谷口君!皇太子と美智子さんが写つとる。休憩してテレビを見ヨ!」私だけで観る訳にはいかないので「組合長さん!おーきん」「一生で2度もない事や、半時間の休憩や。早う来て見よ!」皆

んなでテレビを観せて頂く。女性はお弱問わず「美智子さんは日本一綺麗な、品のあ

る花嫁さんヤナ!」一方で年輩の男の人達は皇太子殿下と妃殿下の幸せを願ひ、心配もしていた。あの日は日本中が幸せな気分であった。僭越ながら皇后陛下は、妃殿下当時に「声が出ない数年は、全国民が心配したものであった」

あれから60年が過ぎる。来年の4月30日は、今上天皇は御退位される。国民の一人として少し寂しいが、5月1日には新天皇、新皇后となられる御立派な皇太子殿下、笑顔を取り戻された雅子妃殿下は居られるので、目出度いである。天皇陛下御一家の御多幸を祈るばかりである。

3月17日(土)自宅にて当初予算編成と定例会。管理職には「益と正月が一緒に来た」程に多忙な季である。今朝も浜に行く。ホッと

した気分になる。(西村長樹社長を始め、乗組員の方々もホッと居る事だろう)理由は鯉が干本水揚げされる。これで(鯉祭り用の)鯉の「道が出来たで良かったノウ」

と浜で会う皆んながホッと笑顔になる。玉城町長選の応援に出向く。10時から定例会である。本年度も「大多数」で議決を戴く。これも偏に区長さん方を始め、各分野で大紀町政を支えて頂いている皆さんのお陰であり、管理職員達も「苦勞の甲斐あり」とホッと居る事だろう。今年で「錦鯉祭り」も8年目を迎え、実行委員会

の皆さんと、お客さん達も慣れてきた様である。県外からも年毎に増えつつあるのが有り難い事である。

3月31日(土)自宅にて年度末を迎えたと何故か寂しい気分になる。今考えらる紀勢町当時の4期目頃からである。定年退職する幹部職達との別れである。高校、大学を卒業して2町1村で大紀町と成り、約40年間、堅苦しい公職だけの体験の息子、娘達を送り出す心境である。

辛いのは男子は「OB会」なる物を作り、町政の応援隊になっっている事である。(有り難い事である)

平成30年4月8日(日)夜大紀町長 谷口友見

大紀町長 谷口友見

大紀町長 谷口友見

大紀町長 谷口友見

大紀町長 谷口友見

大紀町長 谷口友見

大紀町長 谷口友見





# 町税・料金の納期一覧と口座振替のご案内

## 平成30年度の町税・料金の納期一覧

(地方税法に準ずる・町条例に基づく)

納付月	4月	5月	6月	7月	8月	9月	10月	11月	12月	1月	2月	3月
町県民税 (普徴)注1			1期		2期		3期			4期		
固定資産税 注1	1期			2期					3期		4期	
軽自動車税		全期										
国民健康保険税 (普徴)	1期	2期	3期	4期	5期	6期	7期	8期	9期	10期	11期	12期
介護保険料 (普徴)注2	1期	2期	3期	4期	5期	6期	7期	8期	9期	10期	11期	12期
後期高齢者 医療保険料 (普徴)注2				1期	2期	3期	4期	5期	6期	7期	8期	9期
納付期限 (引落日)	平成30年 5月1日	平成30年 5月31日	平成30年 7月2日	平成30年 7月31日	平成30年 8月31日	平成30年 10月1日	平成30年 10月31日	平成30年 11月30日	平成30年 12月25日	平成31年 1月31日	平成31年 2月28日	平成31年 4月1日

注1 町県民税、固定資産税の口座振替の支払方法を、「納期ごと」でなく「全納」で希望されている方の納期は、第一期の納期と同じになりますので、ご了承ください。

注2 介護保険料及び後期高齢者医療保険料の引落日は、毎月25日となります。

※1 納付期限は各納付月の末日です。ただし、末日が土日祝日の場合は翌平日になります。

※2 (普徴)とは普通徴収のことで口座振替や現金払い等の方法により納めていただく方法です。

この他に給与や年金から天引きされる特別徴収(特徴)という方法があります。

## 口座振替のご案内

◆口座振替にすると、届出された預貯金口座から自動的に払い込まれますので、手間がかからず納め忘れもありません。一度手続きをすると、翌年度からも自動的に納付され、解約しない限り継続します。

◆申込みは、町が指定した金融機関の本・支店(百五銀行・第三銀行・伊勢農業協同組合・三重信用金庫・三重信漁連・みずほ銀行)や、ゆうちょ銀行(全国)にて申請してください。

◆申込みの際は、預貯金通帳、届出印鑑(出来れば納税通知書又は料金納付書)を持参してください。

## 問い合わせ

町県民税・固定資産税・軽自動車税について

介護保険料について

国民健康保険税・後期高齢者医療保険料について

税務課……………Tel86-2215

健康福祉課……………Tel86-2216

住民課……………Tel86-2217



## 介護保険料改定のお知らせ

介護保険料は介護保険法で定められており、3年ごとに見直すこととなっております。

今回の改定で、第1号被保険者(65歳以上の人)の平成30年度から平成32年度の3ヶ年における介護保険料が変更となりました。

詳しくは、納入通知書に同封しました介護保険料のお知らせをご覧ください。

皆さんの健やかで安心した暮らしをお手伝いするための介護保険制度です。

保険料の納付にご理解とご協力をお願いします。

問い合わせ 健康福祉課 Tel86-2216

## お詫びと訂正

広報たいき3月号(まちの話題)に掲載の「ふるさと納税 感謝状」にて、鳥田真吾様の写真説明文にお名前の誤りがありました。

正しくは「服部副町長と鳥田真吾さん」となります。

お詫び申し上げますとともに訂正させていただきます。



## 児童手当制度などのご案内

### 児童手当

児童を養育している方に手当を支給することにより家庭における生活の安定に寄与するとともに、次代の社会を担う児童の健全な育成及び資質の向上に資することを目的とした制度です。

対象：中学校修了前(15歳になった日以後最初の3月31日まで)の児童を養育している方

### 児童扶養手当

父母の離婚などによる、ひとり親家庭などの生活の安定と自立を助け、児童の福祉の増進を図るための制度です。

対象：18歳に達する日以後の最初の3月31日までの間にある児童を養育されている方

### 特別児童扶養手当

身体や精神に障がいのある20歳未満の児童の福祉の増進を図るための制度です。

対象：身体や精神に障がいのある20歳未満の児童を監督・保護している父もしくは母、または父母にかわって児童を養育している方

※各手当については所得制限などがあります。詳しい内容につきましては、役場住民課までお問い合わせください。

手当の種類		支給額(月額)
児童手当	3歳未満	15,000円
	3歳以上小学生修了前 (第3子以降)	10,000円
		15,000円
	中学生	10,000円
	所得制限限度額以上の方	5,000円
児童扶養手当	全部支給	42,500円
	一部支給	42,490円～10,030円
特別児童扶養手当	1級	51,700円
	2級	34,430円

問い合わせ 住民課 TEL86-2217

## 国民年金の広場

◆平成30年度の国民年金保険料額は、月額16,340円となりました。

◆マイナンバーによる届出・申請について

平成30年3月5日からマイナンバー(個人番号)による届出・申請を開始します。

これまで基礎年金番号を記載して届け出ていただいていた届書にはマイナンバーを記載して届け出ていただくこととなります。

マイナンバーを利用することによって、これまで必要だった書類の提出が不要になるなど、利便性が向上しますので、マイナンバーの記載にご協力をお願いします。

なお、マイナンバーを記入して届書を提出いただく際には、あわせて本人確認書類の提示(提出)をお願いします。詳しい内容につきましては、伊勢年金事務所または役場住民課までご連絡ください。

問い合わせ 伊勢年金事務所 TEL0596-27-3601  
住民課 TEL86-2217





## 猫を飼っている皆さんへ



### ●かわいそうな猫を増やさないで！

「誰かが拾ってくれるだろう」「保健所で処分するのはかわいそうだ」というような気持ちで絶対に猫を捨てないでください。

捨てられた猫は、飢えや寒さ、病気、交通事故で死んでしまったり、野良猫になって人に迷惑をかけたり等厳しい環境の中を生きていかなければなりません。

最後まで愛情と責任をもって飼いましょう。自らの病気などによりどうしても飼えなくなった場合は、新しい飼い主を探しましょう。

※動物を捨てると「動物の愛後及び管理に関する法律」で罰せられます。

### ●不妊・去勢手術のススメ！

猫は一年に1～2回も子どもを産むことがあります。

保健所へ持ち込まれる猫のほとんどが生まれて間もない子猫です。

子猫が生まれて困る場合は不妊・去勢手術をしましょう。

(犬及び猫の不妊手術費助成金 犬：4,000円、猫：3,000円)

※世帯員に町税および水道料金等の滞納がある者に対しては助成金を交付することができません

(住民の皆さんへ)

### ●野良猫にエサを与えると

エサを与えることで、その地域に猫が住みつき、住みついた猫が子どもを産んで増えます。増えた猫が他人の家でフンや尿をしたり、他人の家の庭を荒らしたり、周囲に迷惑をかけていることがあります。

エサを与えるのであれば、それぞれの地域の実情に合わせた地域猫活動などのルールづくりが必要です。

安易な気持ちでは、エサを与えないでください。



問い合わせ 環境水道課 Tel.86-2245

## 初心者狩猟免許取得予備講習会開催のご案内

講習会	とき		ところ
第1回	6月24日(日)	受付時間 午前9時～	メッセウイングみえ (津市北河路町19-1)
第2回	7月21日(土)	受付時間 午前9時～	
第3回	8月4日(土)	受付時間 午前9時～	菟野町農村環境改善センター (三重郡菟野町大字潤田4418)

※第3回目の講習会は、初心者の方でわな猟第1種のみとなります。

※申込受付は先着順で定員になり次第締め切ります。

【受講対象者】

①狩猟免許試験を受けて新しく狩猟を始めようとする方(初心者)。免許試験が受けられる方は、受験時の年齢が第1種・第2種の方は満20歳以上であること、網猟・わな猟は満18歳以上であること。

②既に狩猟免許を所持していて、その有効期間内にこれと異なる種類の狩猟免許を受けようとする方

③受講料(テキスト代)は初心者は13,000円です。

※この講習会は狩猟免許試験の合格をめざすための予備講習であり、狩猟免許を取得できるものではありません。

狩猟を行うには、三重県が実施する狩猟免許試験に合格した上で、狩猟をしようとする都道府県の狩猟者登録を行うことが必要です。



申し込み・問い合わせ 一般財団法人 三重県猟友会事務局 Tel.059-228-0923



# こんにちはは保健師です

## 「おくすり手帳」を活用しましょう

「おくすり手帳」とは、いつ、どこで、どんなお薬を処方してもらったか、またそのお薬の用法や効能などを簡潔に記入または印字したシールを貼って記録するものです。

お薬には、同時に飲むと危険な飲み合わせがあったり、アレルギーや副作用などを起こす場合があります。

複数の医療機関を受診していたり、旅行先で受診するとき、救急病院などを受診するときや災害時にも、「おくすり手帳」を見せることで医師や薬剤師などに正しい情報を伝えることができ、より安全にその方に合ったお薬を処方しやすくなります。

健康管理の力強い見方として、おくすり手帳を活用しましょう。



### <おくすり手帳の上手な活用法>

- 医療機関にかかるときは必ず持っていきましょう。
- 病院や薬局ごとに別々ではなく、1冊にまとめましょう。
- 医師や薬剤師に伝えたいことを記入しておきましょう。
- いつも携帯、同じ場所に保管し、家族にもおくすり手帳をもっていることを知らせておきましょう。津波や水害の際に濡れないように、防水の袋にいれておくことをお勧めします。
- 普段飲んでいる市販のお薬や健康食品も記入しておくといいでしょう。

問い合わせ 健康福祉課 保健師 Tel86-2216

## 介護職員初任者研修の受講生募集について

福祉・介護職場の人材不足を改善するため、離職者の方を対象に介護職員初任者研修を実施し、資格取得後、福祉・介護職場に就労することを目的に介護職員初任者研修を実施します。

募集期間	平成30年5月1日(火)～5月25日(金)※必着
研修期間	平成30年6月6日(水)～8月3日(金)
受講場所	三重県社会福祉会館(津市桜橋2-131)
応募要件	三重県に住民登録している離職者で概ね70歳までの方
募集定員	39人(応募者多数の場合は抽選)
受講料	無料(教材費は実費負担)

問い合わせ 三重県社会福祉協議会 福祉研修人材部 福祉人材課 Tel059-227-5160

## 無事故・無違反チャレンジ123参加者募集のお知らせ

チャレンジ実行委員会では、県民の交通マナーの向上と交通事故防止を目的に、チームで123日間(平成30年7月1日(日)～10月31日(水))の無事故・無違反の達成を目指す「チャレンジ123事業」を実施します。運転免許を取得している3人1チーム単位でご参加ください(参加費1人千円)。

なお、無事故・無違反を達成したチームには、抽選により30万円分のトラベルギフト券など豪華商品も贈呈されます。

**募集期間 平成30年5月1日(火)～6月29日(金)**

問い合わせ チャレンジ実行委員会事務局(三重県 環境生活部 くらし・交通安全課内)  
Tel059-224-2410、FAX059-228-4907





## 飲み込む力が弱ってきたら



高齢になると、唾液の分泌量が減り嚙む力や飲み込む力も弱くなるため、食事中にむせやすくなったりします。

飲み込む力に問題がある場合は、以下のような食べ物に注意しましょう。

### ●水分が少ないもの

パン、カステラ、クッキー、いも類、ゆで卵などはパサパサして口の中でまとまりにくいので、水分と一緒に摂りましょう。

### ●口の中にくっつきやすいもの

焼き海苔、ワカメ、もなかの皮、薄切りキュウリなどの生野菜、だんご、あんこなどは上あごやのどにくっつきやすいので気をつけましょう。

### ●つるっと入りやすいもの

ところてん、こんにゃく、桃の缶詰、刺身などつるっとした食べ物は嚙まずに飲み込んでしまい、のどに詰まらせることもあります。

### ●さらさらの液体

飲み込みに問題がある人は、とろみをつけたりゼリー状にしましょう。

### ●小さいもの

ごまや大豆、ピーナツなどは息を吸い込んだときに気管に入ってしまうこともあります。

### ●酸味が強いもの

酢の物や柑橘類、梅干しなどはむせやすくなります。

## ☆やわから肉団子のすき焼き☆

### 【材料と分量 2人分】

A	豚挽肉	80g
	長芋	40g
	タマネギ	60g
	絹豆腐	120g
	ホウレンソウ	40g
	麩	6g
B	砂糖	大さじ1
	しょうゆ	大さじ1
	みりん	大さじ1
	酒	大さじ1
	だし汁	400cc
	片栗粉	大さじ1

### 【作り方】

- ① 長芋はすりおろし、タマネギはみじん切りにする。豆腐は食べやすい大きさに切り、麩は水で戻す。ホウレンソウは下茹でしておく。
- ② Aの材料をミキサーにかける。
- ③ 鍋にBを煮立て、豆腐、ホウレンソウ、麩を入れて煮る。
- ④ ②を丸く成形し、③に入れてさらに煮る。
- ⑤ 具を器に盛り付け、残った煮汁に水溶き片栗粉でとろみをつけて、上からかける。

挽肉に長芋を加え、ミキサーにかけることで飲み込みやすい肉団子ができます！

### 【1人分の栄養価】

エネルギー	たんぱく質	脂質	塩分
236kcal	12.8g	8.9g	1.3g

ヘルスマイト



- 成人健康相談（時間は受付時間です）  
持ち物 健康手帳

▼大内山地区の健康相談は偶数月に行います。

▼大宮  
23日(水)

午前 9 時30分～午前10時15分	上西出集会所
午前10時45分～午前11時30分	登利集会所
午後 1 時30分～午後 2 時	勝瀬集会所
午後 2 時30分～午後 3 時	小広瀬集会所
午後 3 時30分～午後 4 時	毘沙野集会所

▼紀勢  
9日(水)

午前 9 時30分～午前10時	柏野生活改善センター
午前10時20分～午前10時50分	中里・栃ヶ久保集会所
午前11時10分～午前11時40分	コンベンションホール
午後 1 時30分～午後 2 時	三ヶ野生活改善センター
午後 2 時20分～午後 2 時50分	柏崎公民館(旧駅前会館)

25日(金)

午前10時～午前10時30分	高岡会館
午前11時～午後11時30分	紀勢老人福祉センター
午後 1 時30分～午後 2 時30分	福羅会館

日時等に変更がある場合は行政チャンネルで連絡いたします

- 妊婦・産婦・育児相談

母子健康手帳をご持参ください。

10日(木) 午前10時～午前11時30分

子育て支援センター きらり

妊娠レスキューダイヤル 妊娠SOSみえ

(電話して) いいよ なやみ にんしんレスキュー

☎090-1478-2409

(通話料が必要です)

相談日 毎週 月・水曜日 15:00～18:00

土曜日 9:00～12:00

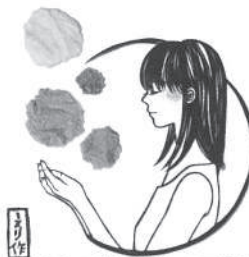
(祝日・12月29日～1月3日を除く)

相談員 助産師・看護師

妊娠 SOS みえ

検索

相談機関：NPO法人MCサポートセンター みっくみえ  
三重県健康福祉部子ども・家庭局子育て支援課



どうしよう…  
妊娠したかも?

生理がこない、もしかして…

誰にも相談できない…

産みたいけど、育てられない…

ひとりで悩まないでお電話ください。秘密は守られます。

☎090-1478-2409

(電話して) いいよ なやみ にんしんレスキュー

三重県



●平成30年度 1歳6カ月児・3歳6カ月児健診、2歳6カ月児歯科健診のお知らせ

大紀町では、お子様の心身の発達・発育の確認と子育て支援の場として、1歳6カ月児・3歳6カ月児健診、2歳6カ月児歯科健診を実施しています。平成30年度より、受診の機会を得やすくするため、健診会場を統一することになりました。お子様の成長を確認する大切な機会ですので、ぜひ受診してください。

〈平成30年度日程〉

健診会場・受付時間		コンベンションホール 受付：午後1時～			
健診日		6月28日(木)	8月30日(木)	12月6日(木)	2月28日(木)
対象児 (生年月日)	1歳6カ月	H28.9～H28.12	H29.1～H29.2	H29.3～H29.5	H29.6～H29.8
	2歳6カ月	H27.9～H27.11	H27.12～H28.2	H28.3～H28.5	H28.6～H28.9
	3歳6カ月	H26.9～H26.12	H27.1～H27.3	H27.4～H27.6	H27.7～H27.9

※詳細につきましては、対象児の保護者宛に健診日の約1カ月前に個人通知します。

※健診日程等は変更になることがありますのでご了承ください。

●伊勢献血ルーム「ハートワン」～献血にご協力を～

ところ 伊勢市船江1丁目471-1 ミタス伊勢内

持ち物 献血カード ※要予約(電話0120-25-7821)

受付時間 ・400・200ml献血：午前10時～午前11時45分、午後1時～午後5時30分

・成分献血：午前10時～午前11時、午後1時～午後5時

・定休日：金曜日、年末年始(12月29日～1月3日)

若者の献血協力者が減少しています。ご協力をお願いします。

問い合わせ 伊勢献血ルーム「ハートワン」 Tel0120-25-7821



# 満1歳！ お誕生日おめでとう



柏野 いのうえ 井上 しんいち 新一 ちゃん

父・洋彰 母・友美

わが家の宝、新ちゃん♡  
可愛い笑顔に癒されます  
元気で健やかに育ってね！



笑顔いっぱい元気に  
大きく育ってね  
★

大内山 ふくやま 福山 ことな 琴菜 ちゃん  
父・成宣 母・奈津貴

トビカげーデン  
入浴割引券  
有効期限：H30.5末  
200円/人  
(家族5名まで)

## 海・山・川の豊かな自然を活用した体験！心と心の交流を！

### 「農林漁業体験民宿」をやってみませんか？

私たち「大紀町地域活性化協議会」が促進している民泊とは、三重県の簡易宿所の営業許可を取得した「農林漁業体験民宿」のことです。

民泊事業者は自宅の一部や離れを使用し、農林漁業や自然体験、郷土料理づくりなどの体験プログラムを提供します。

現在、田舎暮らしに関心の高い層や都市部の子どもたちを始め、台湾の教育旅行などの受入れも増加していますが、今後はさらに日本の教育旅行を促進していきたいと考えています。

自然と共存する農山漁村地域の知恵や暮らしを、都市部の子どもたちや外国の人々に伝えることにより、高齢者の生きがいの発揮や心と心の交流を深めることができます。

また、体験宿泊料として収入を得ることができます。(※1人1泊7,000円～8,000円)

特別なおもてなしは必要ありません！ごくありのまま、自分の子どもや親せき、友人が遊びに来ているという気持ちで対応していただければ良いのです！



私たちと一緒に、そんな充実した時間を共有していただける方を募集しています。  
ぜひご関心のある方は、一度受入れの様子を見にお越しください。お気軽にお問合せください

問い合わせ 大紀町地域活性化協議会 TEL0598-74-2277

#### 行事・催し物のご案内

イベント名	とき	ところ
大平つつじ山まつり	平成30年4月29日(日) 午前10時～	大平つつじ山
東作さんと藤まつり	平成30年5月3日(木) 午前10時～午後3時	野原農村公園

#### 4月の納税など

固定資産税  
国民健康保険税  
介護保険料  
水道料金

#### 町のすがた 3月末現在

人口	
男	
女	
世帯数	

阿曾温泉  
入浴割引券  
有効期限：H30.5末  
200円/人  
(家族5名まで)